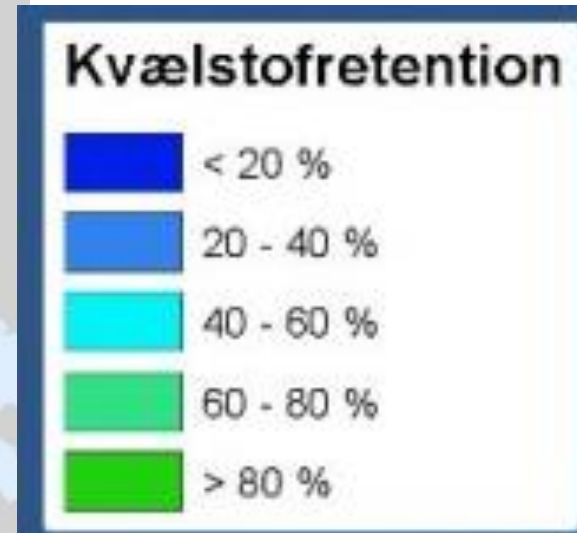
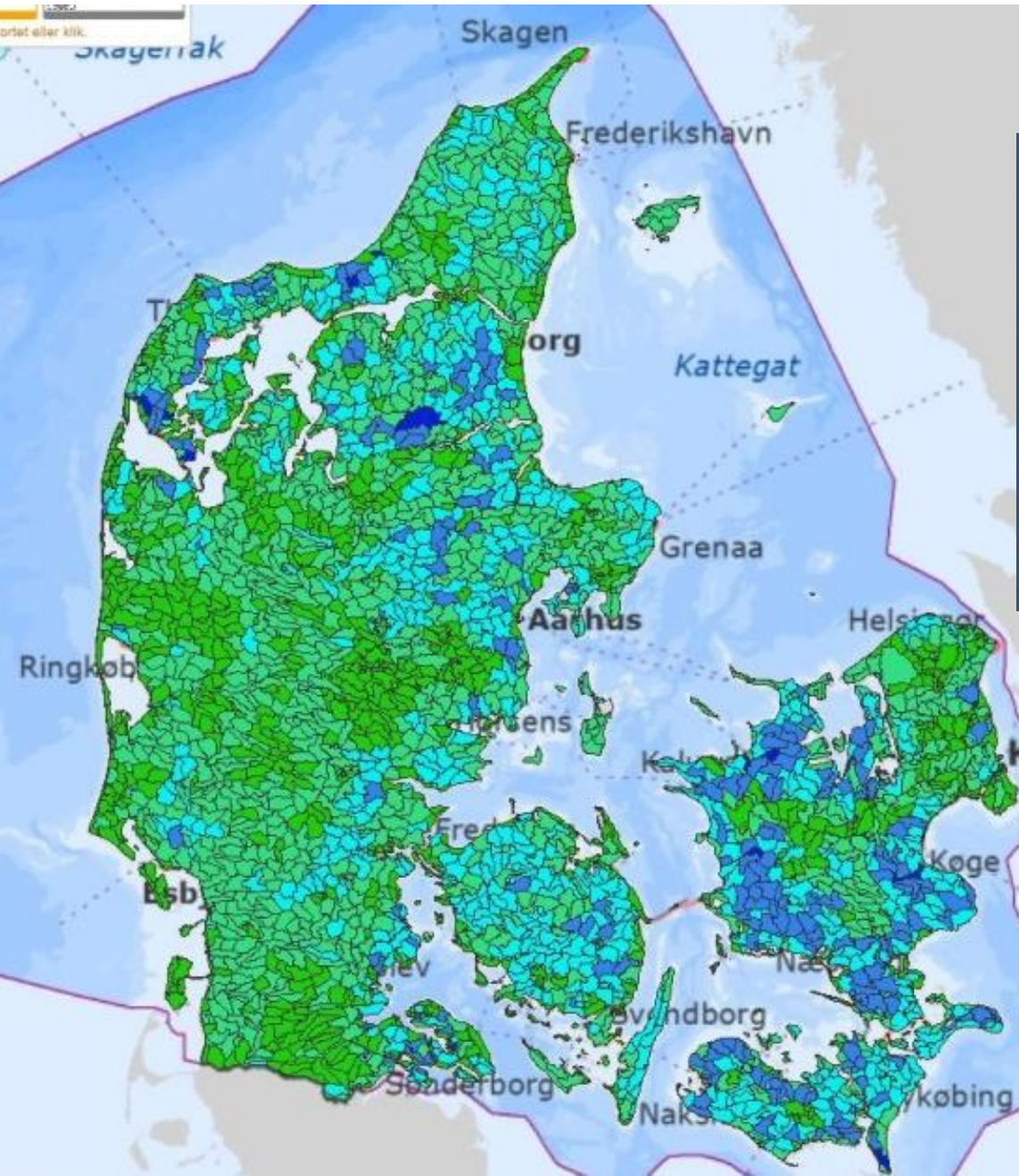




1. **Omfattende måleprogram og gradvis udfasning af reducerede gødskningsnormer.** De reducerede gødskningsnormer fjernes med en tredjedel om året, så der kan gødskes »landbrugsfagligt optimalt« i 2017 (under hensyntagen til nitratrektivet.) Samtidig iværksættes hurtigst muligt et omfattende måleprogram for at få mere viden om kvælstoftransport til brug for gennemførelsen af målrettet regulering i 2016. Gødningsregnskaber fastholdes.
2. **Harmonikravet for slagtesvin hæves fra 1,4 til 1,7 dyreenheder pr. hektar jord.**
3. **Handlingsplan for, hvornår og hvordan den målrettede regulering på jord med høj udvaskning gennemføres.**
4. **Krav om randzoner og efterafgrøder fjernes.** De ekstra 60.000 hektar efterafgrøder fra Vækstplan for Fødevarer afskaffes i 2017.
5. **Regulering af staldanlæg og marker adskilles, så der sættes loft over emissioner (output) i stedet for antallet af dyreenheder.**
6. **Fejlklassifikation af vandløb rettes.** Smalle, gravede vandløb og flade vandløb tages ud af både første og anden generations vandplaner.
7. **Tilladelse til jordbearbejdning før 1. november.** Dansk særforbud fjernes.
8. **Fra kontrollant til konsulent.** Samlet kontrolstrategi baseret på dialog, ansvar og tillid.
9. **Konkurrencegaranti til landbruget.** Omlagte midler fra landbrugsstøtten til landdistrikterne bruges til at styrke landbrugets konkurrenceevne. Bl.a. ved at øremærke midlerne til ny målrettet kvælstofregulering.
10. **Loft på seks måneder for sagsbehandling af miljøgodkendelser.** (Målet er tæt på at være opfyldt jvf. den seneste opgørelse).
11. **Indsats mod overimplementering.** Nabotjek, analyser og regel om, at nye lovforslag skal indeholde begrundelse, når Danmark går længere end nødvendigt ved gennemførelse af EU-regler.
12. **Vækstplan for dansk akvakultur.**
13. **Konkurrencedygtig økologi og styrket eksport af økologiske fødevarer.** Danske økologiske frugtavlere skal ikke have skrappe regler end konkurrenter i Nordeuropa. Støtteordninger skal fremme flere dyr på græs til naturpleje og økologi. Markedsdrevet økologiudvikling skal styrkes, bl.a. af Fonden for Økologisk Landbrug.
14. **Kødkontrol af små slagtehuse, ændring af tilskud.**
15. **Risikovillige Etableringslån til landbrug udvides til fiskerierhvervet.**
16. **Fiskeri inddrages i Landbrugets Finansieringsbank.**





Notat

29. maj 2015

## Notat om modelmæssige og agronomiske problemstillinger ved retentionskortene

### Samlet konklusion med hensyn til den usikkerhed, hvormed retentionskortene er bestemt

Den foretagne analyse viser, at det udarbejdede retentionskort er behæftet med så stor usikkerhed, at det ikke egner sig som grundlag for at fastsætte individuelle regler for gødsning på markniveau og ejendomsniveau.

Dette er bl.a. illustreret ved det eksempel, der er vist i bilaget til dette notat. Det illustrerer, at det bliver helt afgørende for konsekvenserne for landbruget, hvordan retentionskortet skal bruges. Hvis det skal bruges til at sætte krav, til hvor meget landmanden må udlede til recipienterne, vil de økonomiske konsekvenser være værst, hvis retentionskortet er lav, men hvis det skal bruges til at bestemme, hvor meget landmanden skal reducere udledningen fra bedriften, vil det være værst, hvis retentionskortet er højt.

Den retentionskort, der er af kvælstof fra den pågældende ejendoms arealer til kystvandene, er bestemt til gennemsnit 57 procent, men det er anført, at det skal forstås således, at den med 95 procent sikkerhed ligger mellem 29 og 85 procent.

- Hvis der kommer krav om, at en bedrifts udledning ikke må overstige de udledningsmål, der fremgår af forsøget til vandområdeplan, vil bedriften gå falit, hvis retentionskortet ligger i den lave ende af intervallet.
- Hvis der derimod kommer krav om, at bedriftens udledning skal reduceres med de 6 kg N/ha, som gælder for de pågældende recipienter, vil bedriften gå falit, hvis retentionskortet ligger i den høje ende af intervallet. En sådan anvendelse vil imidlertid ikke være omkostningseffektiv.

Notatet indeholder en kort gennemgang af, hvordan retentionskortet er udarbejdet, samt de mange forhold der har betydning for retentionskortets størrelse. Disse forhold varierer med f.eks. nedbør, nedbørsfordeling og driftsforhold. Derfor vil retentionskortet aldrig kunne bestemmes uden en vis usikkerhed. På det foreliggende videns- og datagrundlag kan retentionskortet næppe bestemmes med væsentlig større præcision, end det er tilfældet i det publicerede retentionskort.



*Bæredygtigt Landbrug har deltaget i gruppens arbejde, og anerkender den store faglige indsats, der er lavet for at påvise de væsentlige fejl og mangler en regulering ud fra retentionskortlægning vil have. Vi er enige i de konklusioner, der er draget ud fra de landbrugsfaglige og statistiske metoder. Retentionskortlægning er alt for usikker og er på ingen brugbar måde faglig korrekt, og allerede derfor må idéerne om brug af retentionskort skrottes.*

*Bæredygtigt Landbrug finder dog, at der ud over de påpegede fejl og mangler, yderligere findes meget væsentlige forhold af juridisk karakter, som direkte umuliggør lovlig brug af et retentionskort til regulering af danske landmænd. Den enkelte landmands grundlæggende rettigheder vil simpelthen ikke blive respekteret.*

*Bæredygtigt Landbrug finder bl.a., at vurdering af nitratudvaskning i henhold til EU-retten skal ske efter bedste viden. Modelberegninger vil derfor være i strid med EU-retten i det omfang, at modelberegningerne fører til en væsentlig og usaglig forskelsbehandling, der kan dokumenteres med og i forhold til valide konkrete målinger. Det er juridisk muligt, at dokumentere sin uskyld med konkrete valide nitrattmålinger. Denne mulighed synes i praksis ikke at blive anerkendt.*

*Bæredygtigt Landbrug finder videre, at der alene kan pålægges KO-sanktioner for den del af reglerne i nitrattendirektivet, der er minimumsimplementering. Dette er ikke tilfældet i Danmark i dag, hvor også de skærpede danske nationale særregler omfattes af EU-sanktioner i form af KO. KO-reglerne og håndhævelsen på området må på den baggrund anses som værende ugyldige.*



Notat

## Notat om modelmæssige problemstillinger ved re

### Samlet konklusion med hensyn til re tionen er bestemt

Den foretagne analyse viser, at det udarbejdede re  
det ikke egner sig som grundlag for at fastsætte indiv  
ejendomsniveau.

Dette er bl.a. illustreret ved det eksempel, der er vist  
helt afgørende for konsekvenserne for landbruget, hv  
bruges til at sætte krav, til hvor meget landmanden m  
konsekvenser være værst, hvis retentionen er lav, m  
meget landmanden skal reducere udledningen fra be  
høj.

Den retention, der er af kvælstof fra den pågældende  
stemt til gennemsnit 57 procent, men det er anført, at  
sikkerhed ligger mellem 29 og 85 procent.

- Hvis der kommer krav om, at en bedrifts udledning  
går af forslaget til vandområdeplan, vil bedriftens  
intervallet.
- Hvis der derimod kommer krav om, at bedriftens  
gælder for de pågældende recipienter, vil bedriftens  
af intervallet. En sådan anvendelse vil imidlertid

Notatet indeholder en kort gennemgang af, hvordan  
forhold der har betydning for retentionens størrelse. I  
børstfordeling og driftsforhold. Derfor vil retentionen e  
På det foreliggende videns- og datagrundlag kan re  
re præcision, end det er tilfældet i det publicerede re

SEGES PS skaber beviser i 13 fremtidsens landbrugs- og fødevarersektorer. Vi udvikler fremtidens  
i tæt samarbejde med vores kunder, konsulentorganisationer og virksomheder over hele verden.  
SEGES er det nye navn for Videncenteret for Landbrug, som pr. 1. januar 2015 også omfatter Vi

### Retentionskortet viser sig ubrugeligt til Analyse viser, at det udarbejdede retentionsko det er uanvendeligt som grundlag for at fastsæ og ejendomsniveau.

På vegne af Østlige Øers Landboforeninger og Bø  
med lokale landboforeninger på Sjælland, Fyn og  
gennemgribende analyse af det faglige og modelm  
retentionskortet og retentionsbegrebet.

#### Faglige mangler

Analysen fra SEGES afslører en række systematis  
usikkerheder i udarbejdelsen af retentionskortet. B

- Udvaskningsmodeller baseres på målinger
- Modellerne er enten meget mangelfulde ell
- Modellerne beregner konsekvent for store
- Måleudstyr er muligvis systematisk forkert
- Retentionsbegrebet er uden systemforståe

#### Uddybning af faglige mangler:

Modellerne, der skal beregne N-tabet fra markene  
periode, hvor gødningsreglerne var helt anderlede  
en periode med ringe udnyttelse af husdyrgødning  
husdyrgødning er i dag øget til 70 %. De seneste  
krav om undergødskning baseret på økonomiske  
Modellerne er ikke tilpasset denne virkelighed.

Placeringen af målestationer i markerne betyder, at  
medtages. Målestationerne ligger i 1 m's dybde, m  
optag i planterne, denitrifikation og indlejring i jord  
jordvæskens horizontale bevægelse mellem måle

Analyse af modellernes beregninger viser, at mod  
udvaskningen af N for højt i forhold til drænmåling  
Dette gør sig især gældende på lerjorde.

#### Usikkerhed ved retentionskortet

Citat fra "National Kvælstofmodel, GEUS"  
"Til gennemførelse af analysen er landet inddelt i  
retention fra rodzonen til kysten er indenfor disse  
procent point, med et landsgennemsnit på 21 pr

Både miljømæssigt og økonomisk er N-regulering  
helt uacceptabelt.

Samtidig viser statistisk test af sammenhængen m  
målinger af drænvand, at sandsynligheden for, at  
kun er 5 %. ( $\chi^2$ -test). Vi kan ikke se ét eneste faglig  
statistisk sikkerhed kan anvendes overhovedet og  
massive økonomiske omkostninger.

#### Konsekvenser ved brug af retentionskortet

Bruges de usikre udvaskningsberegninger og upræ  
landbruget, viser beregninger foretaget af SEGES  
rentable og derfor må lukke. -Og det på massivt u

Povl Fritzner, fmd. Østlige Øers Lbf.

Mogens Dall, fmd. LandboSyd

Peter Cederfeldt, fmd. Patriotisk Selskab

Claus Neergaard, fmd. Landøkonomisk Selsk.

Peter Rosendal, Næstfmd BL  
07-10-2015

Christian Lund, fmd. Sønderjysk Lbf.

Johni Nielsen, fmd. DL Sydhavsmøse

Jens Garntved, fmd. DL Midt-Østjylland



# Afleverede analyse af »ubrugelige« retentionskort til ministerie

**Syv landboforeninger afleverede i går sammen med Bæredygtigt Landbrug en analyse til Miljø- og Fødevarerministeriet af retentionskortlægningen.**

■ Repræsentanter for syv landbrugsforeninger og Bæredygtigt Landbrug troppede i går samlet op i Miljø- og Fødevarerministeriet for at aflevere en analyse af retentionskortlægningen, som man mener er ubrugelige.

Analysen påviser nemlig, at der er så store usikkerheder ved modellen, at landbruget ikke anser den for anvendelig til at fastsætte regler efter for godskning på mark- og ejendomsniveau.

Delegationen fra landbruget fortalte ministeriets embedsmænd, at der mange steder er himmelvid forskel på de faktiske målinger i drænvandet rundt i landet og den modelmæssige tilstand, som bliver resultatet af retentionskortet.

## God oplevelse

Ifølge en pressemeddelelse fra Bæredygtigt Landbrug var formand for Landøkonomisk selskab, Claus Neergaard, tilfreds med, at landbrugets kritik af retentionskortet blev taget seriøst imod i Miljø- og Fødevarerministeriet.

De tre embedsfolk, der deltog i mødet, både lyttede, stillede spørgsmål til materialet og forklarede, hvorfor

man i ministeriet vurderer, at det bliver svært at komme uden om retentionskortet i en kommende regulering af landbruget.

- Jeg har haft en rigtig god oplevelse ved at komme herind. Jeg føler, at der blev lyttet, og der blev kigget på tingene, og jeg synes, at vi blev taget seriøst. Jeg blev desværre også

opmærksom på, at de arbejder under et meget større tidspres, end jeg troede. Det er ikke kun et indenlandsk politisk pres - det er også et pres nede fra EU. Og hvad gør man i en situation, hvor man er under pres? Får man så handlet ordenligt og fagligt korrekt? Det kan jeg godt være bekymret for, om de får gjort, fortalte Claus

Neergaard umiddelbart efter mødet.

Han ser nu frem til at høre, hvad ministeriet har af kommentarer til det faglige indhold i landbrugets analyse.

**Glad for vi står sammen**  
Bæredygtigt Landbrugs næstformand, Peter Rosendal er glad for, at landbrugets orga-

nisationer kan stå sammen om at arbejde på at få afskaffet brugen af retentionskortet, endnu før det er taget i brug.

- Jeg er glad for, at vi har fået afleveret det her, for så bliver spørgsmålet i hvert fald dirigeret derhen, hvor man prøver på at lave planerne - og så må vi se på, hvad der sker, siger Peter Rosendal

De otte underskrivere af analysen er:

Povl Fritznær, formand Østlige Øers Landboforeninger, Peter Rosendal, næstformand Bæredygtigt Landbrug, Mogens Dall, formand Landbo-Syd, Christian Lund, formand Sønderjysk Landboforening, Peter Cederfeld, formand Patriotisk Selskab, John Nielsen, formand DL Sydhavserne, Claus Neergaard, formand Landøkonomisk Selskab og Jens Gammelgaard, formand DL Midt-Østjylland.

Bæredygtigt Landbrug oplyser, at man herfra gerne havde set, at den faglige analyse var blevet fulgt på vej af en juridisk erklæring, men det var der ikke opbakning til i gruppen, og derfor er fagnotatet og den fælles udtalelse fulgt af en mindretalsudtalelse på det juridiske område fra Bæredygtigt Landbrug.

I det juridiske synspunkt gøres det klart, at generelle modelberegninger, som dem der ligger til grund for retentionskortlægningen, er i strid med EU-retten i det omfang, at modelberegningerne fører til en væsentlig og usaglig forskelsbehandling af byrden ved begrænsning af kvælstofforurening af vandmiljøet.

ege



Claus Neergaard, formand for Landøkonomisk Selskab, Troels Toft, chefkonsulent for Patriotisk Selskab, og Peter Rosendal, næstformand i Bæredygtigt Landbrug, var blandt den delegation på otte, som i går afleverede en analyse af retentionskortlægningen i Miljø- og Fødevarerministeriet. (Foto: Bæredygtigt Landbrug)

## Forskelligt

**Beton gulve..**

- Laser styret  
Pudek - Gillet

**Dansk Systembyg .dk**

**Fra kr. 125,00 pr. m<sup>2</sup>**

TLF: 31 13 25 30



I perioder med afstrømning gennem drænene vil grundvandsoverfladen stille sig i en bue med det højeste niveau midt mellem drænledningerne. Et eksempel på grundvandspejlets form som det kan være i en homogen jord med konstant afdræning (nedbør = afstrømning), er vist i fig. 7.11.

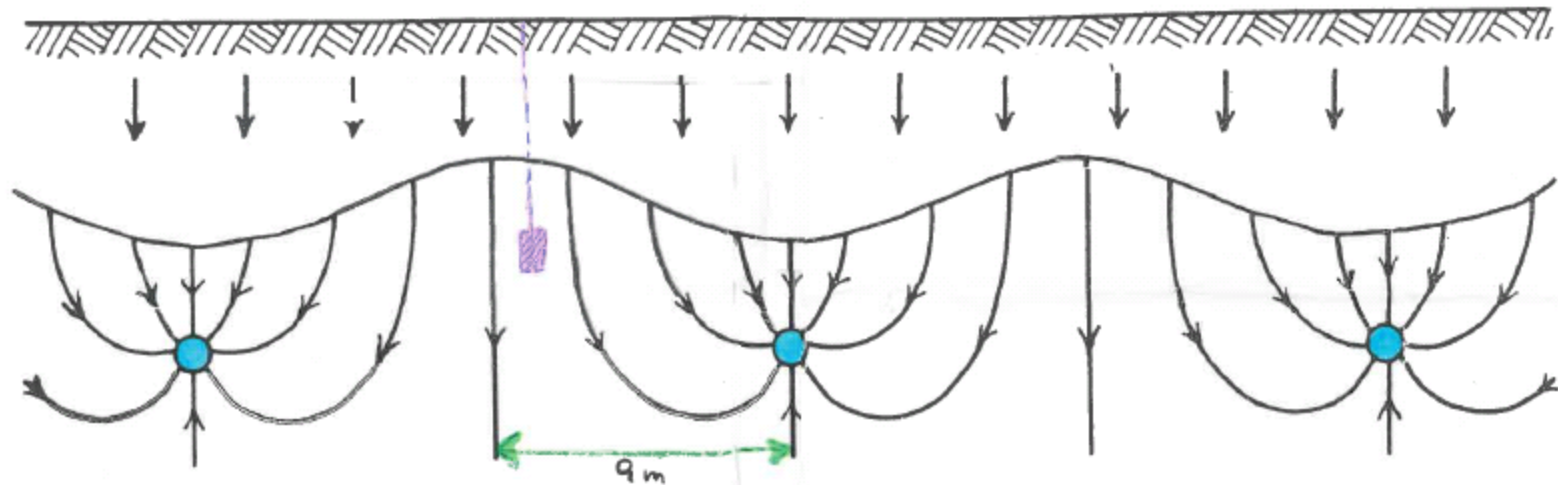


Fig. 7.11 Strømning og grundvandspejl i drænet homogen jord.  
(Engelund, 1951).

Ved nedbørphør vil grundvandet falde, og mere flade vandspejlsformer forekomme. :

