

VANDLØBSREGULATIVER

Den 20. november 2015

Kommissorium for forskeres udredning om grødeskæring

Formål og baggrund

I Danmark er der ca. 75.000 km vandløb. En stor del af vandløbene er reguleret og tilpasset af landbruget. Alt sammen for at sikre afvandingen.

Vandløbene er opdelt i private og offentlige vandløb, hvoraf de offentlige skønsmæssigt udgør ca. 25-30 %. Efter vandløbsloven skal der for offentlige vandløb udarbejdes regulativer, hvori der skal fastsættes bestemmelser om vedligeholdelsen af vandløb, herunder grødeskæring. Det er kommunerne, der har ansvaret for at udarbejde regulativer og for at vedligeholde de offentlige vandløb i overensstemmelse med regulativerne. Det er vigtigt, at vedligeholdelsen af vandløb sker i overensstemmelse med regulativet, så det i videst muligt omfang forebygges, at der sker oversvømmelse og "forsumpning" af de vandløbsnære landbrugsarealer med risiko for afgrødetab.

Det er Naturstyrelsens opfattelse, at mange kommuner netop nu står over for at skulle revidere deres vandløbsregulativer.

I juni 2007 udarbejdede Skov- og Naturstyrelsen notatet "Udarbejdelse af vandløbsregulativer – erfaringsopsamling og ny viden". Efterfølgende udarbejdede Orbicon for Skov- og Naturstyrelsen i november 2007 rapporten "Grødeskæring i vandløb – erfaringsopsamling af metoder, praksis og effekter". På baggrund af notat og rapport udarbejdede By- og Landskabsstyrelsen herefter i juli 2008 "Vejledning om grødeskæring i vandløb". Rapporten udarbejdet af Orbicon har været udsat for kritik fra erhvervet, der finder at den konkrete anvendelse har ført til, at afvandingen af frugtbar landbrugsjord er blevet forringet med betydelige tab for landbrugerne til følge.

Effektiv og velfungerende afvanding med sikring af vandspejlsforhold under drænniveau er helt essentiel for plantedyrkning og dermed for landbrugets konkurrenceevne. Erhvervet har generelt fremført, at der ved vedligeholdelse af vandløb ikke tages nok hensyn til at sikre en

Kommissorium for forskeres udredning om grødeskæring

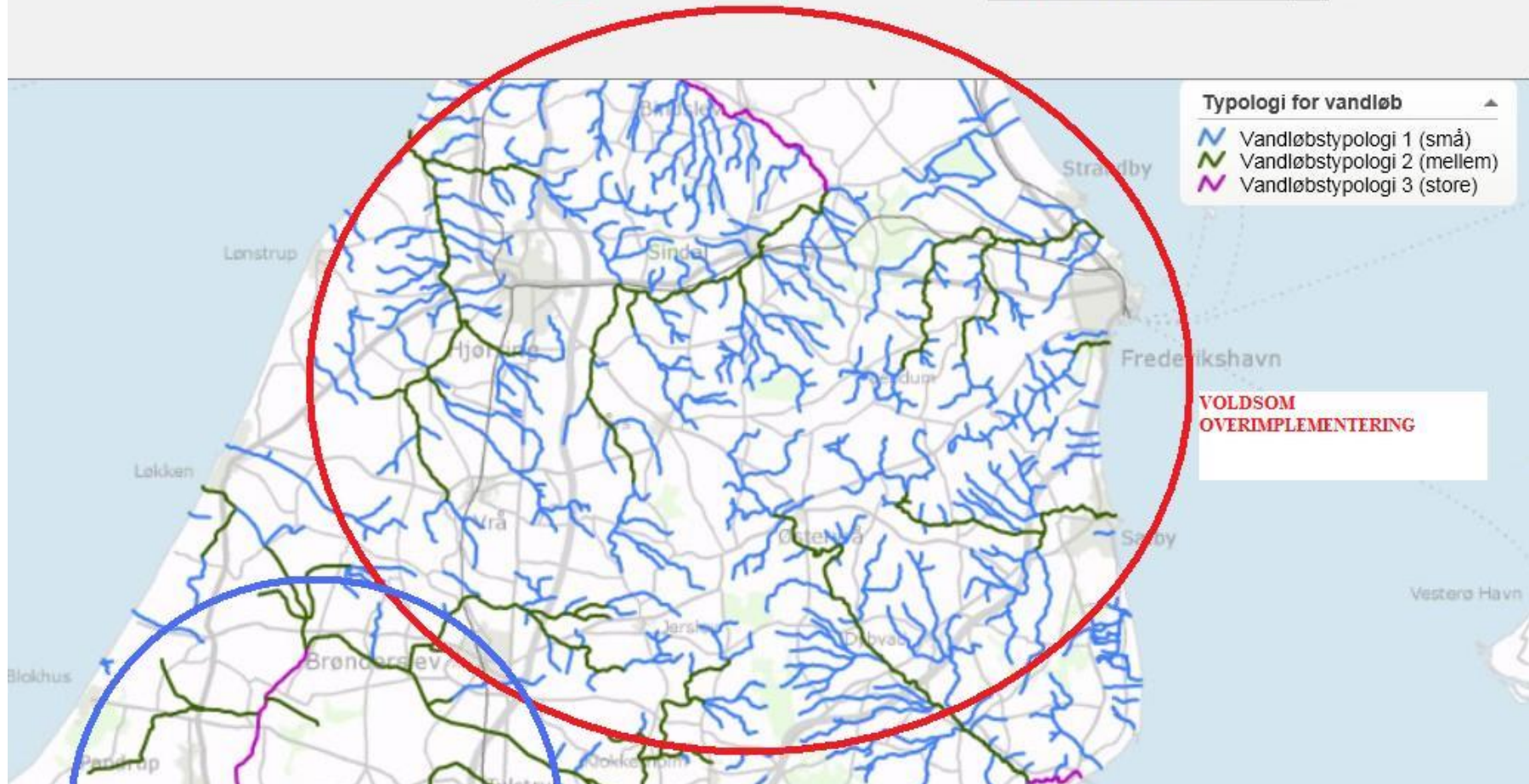
.....

Effektiv og velfungerende afvanding med sikring af **vandspejlsforhold under drænniveau er helt essentiel for plantedyrkning** og dermed for landbrugets konkurrenceevne.

VANDPLANER

IDENTIFIKATION AF VANDLØB

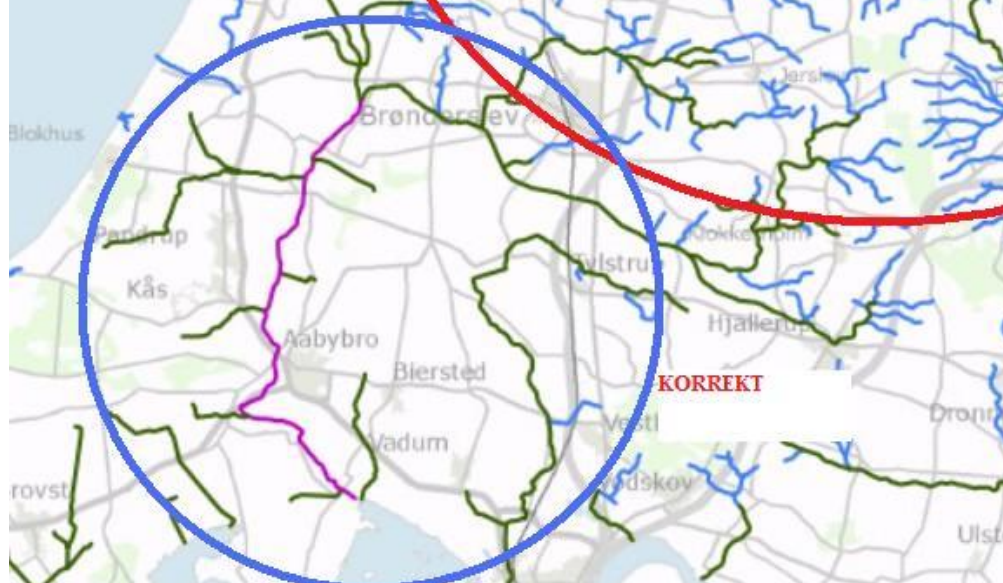
☰ Søg Værktøjer Indstillinger ? -Vælg et område - ingen



Typologi for vandløb

- Vandløbstypologi 1 (små)
- Vandløbstypologi 2 (mellem)
- Vandløbstypologi 3 (store)

**VOLD SOM
OVERIMPLEMENTERING**



Typologi for vandløb

- Vandløbstypologi 1 (små)
- Vandløbstypologi 2 (mellem)
- Vandløbstypologi 3 (store)




1

IDENTIFIKATION

FØLG EU-VANDRAMMEDIREKTIVES
VEJLEDNING: MINIMUMSGRÆNSE: KUN
VANDLØB MED OPLAND > 10 KM² MEDTAGES

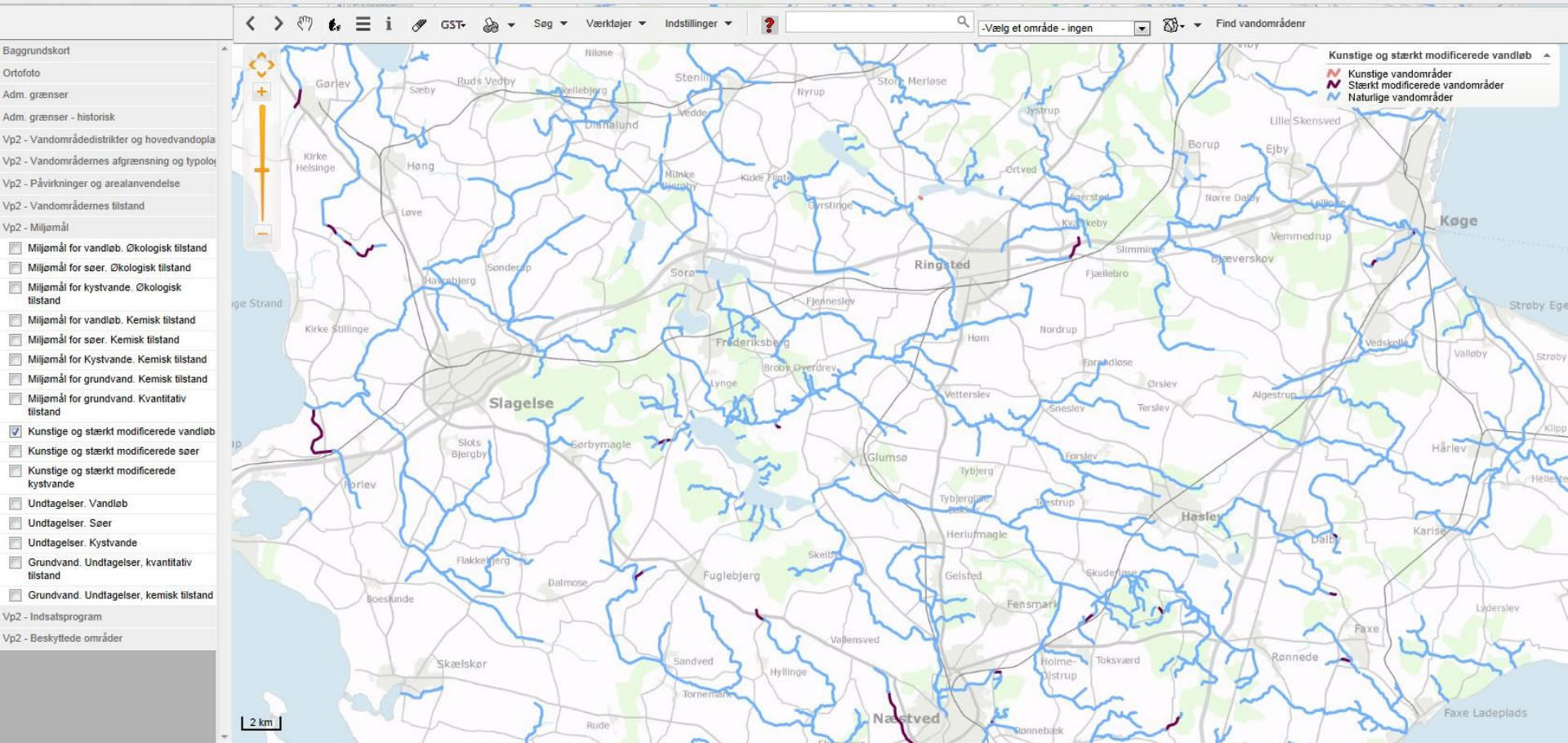
KLASSIFIKATION AF VANDLØB

Kunstige og stærkt modificerede vandløb

-  Kunstige vandområder
-  Stærkt modificerede vandområder
-  Naturlige vandområder

Miljø- og Fødevareministeriet

Udkast til vandområdeplanernes MiljøGIS 2015-2021, December 2014
[Download WMS WFS](#) [Veiledning til WebGIS](#) [Kontakt](#)



Vandområdedistriktets karakteristika, vurdering af menneskelige aktiviteterets indvirkning på miljøet og økonomisk analyse af vandanvendelsen

1. Hver medlemsstat sikrer, at der for hvert vandområdedistrikt eller for den del af et internationalt vandområdedistrikt, der ligger inden for dens område, foretages

— en analyse af dets karakteristika

— en vurdering af menneskelige aktiviteterets indvirkning på overfladevandets og grundvandets tilstand samt

— en økonomisk analyse af vandanvendelsen

i overensstemmelse med de tekniske specifikationer i bilag II og III, og at disse analyser og vurderinger afsluttes senest fire år efter datoen for dette direktivs ikrafttræden.

2. De i stk. 1 omhandlede analyser og vurderinger revideres og ajourføres om nødvendigt senest 13 år efter datoen for dette direktivs ikrafttræden og derefter hvert sjette år.