



Invitation til faglig eftermiddag

Tirsdag d. 11. marts

Holmegaard Gods, Holmegaardsvej 74, 4684 Holmegaard

Landøkonomisk Selskab afholder årets første faglige arrangement, med et varieret program, hvor et utroligt stærkt felt af oplægsholdere, vil holde oplæg om tre forskellige højaktuelle emner. Du inviteres til at deltage som gæst og det vil glæde os at byde velkommen til faglig indsigt og spændende drøftelser.

Program

- Kl. 13.30 Velkommen og status på Landøkonomisk Selskabs mærkesager**
v. Formand Claus Neergaard
- Kl. 13.35 Makroøkonomi, kapitalmarkeder, renter, investeringsstrategi, finansielt overblik**
v. Chefstrateg Klaus Dalsgaard og Viceregionsdirektør Uffe Jensen, Nykredit
- Kl. 14.25 Kaffepause**
- Kl. 14.40 Implementering af Grøn Trepert – kommunernes ansvar og opgaver**
v. KL Repræsentant, Birgit Hansen, Grøn Trepert
- Kl. 15.30 Pause**
- Kl. 15.40 Landbrugets økonomi – svære år er bag os og lysere tider på vej**
v. Seniorrådgiver Michael Friis Pedersen, IFRO Københavns Universitet
- Kl. 16.30 Tak for i dag**

Tilmelding: Senest fredag d.7. marts til foreningssekretær Charlotte Frimer Petersen på tlf. 61 75 43 20 (sms) eller e-mail: cfp@loes.dk



Topfolk: Derfor skal vi lave »en omvendt Dalgas«

Topfolk fra Landbrug & Fødevarer, Danmarks Naturfredningsforening og Kommunernes Landsforening lægger op til debat om implementeringen af den grønne trepart ved møde i Skanderborg.



Kommunernes grøn trepart-repræsentant Birgit S. Hansen.

Landøkonomisk
Selskab



Sensommerudflugt
Landøkonomisk Selskab
tirsdag d. 9. september





Medlemsmøde

Tirsdag d. 30. september

Gunderslevholm Gods, Gunderslevvej 17, 4760 Herlufmagle

Landøkonomisk Selskab inviterer endnu engang til fagligt medlemsmøde. Tre vidt forskellige fagligt aktuelle og relevante emner er på programmet og vi ser frem til en inspirerende og interessant eftermiddag.

Velkommen!

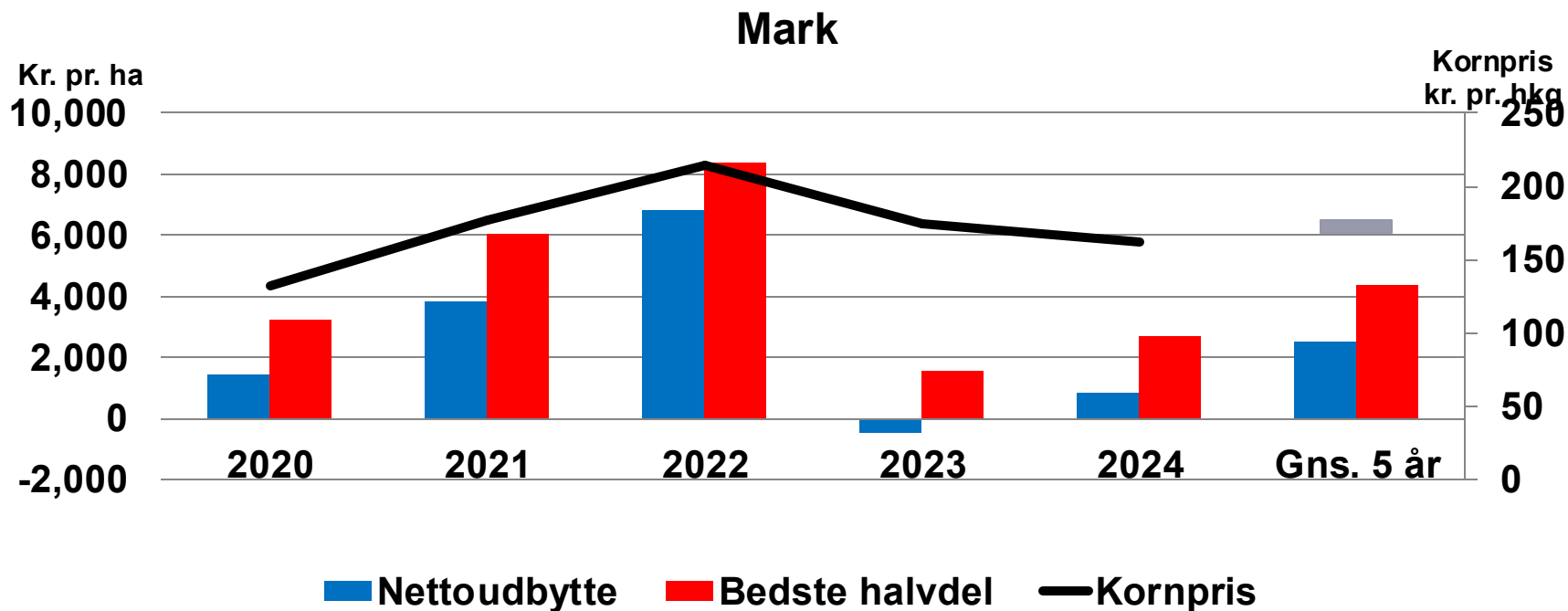
Program

- Kl. 13.30 Velkommen og status på Landøkonomisk Selskabs mærkesager**
v. Formand Claus Neergaard
- Kl. 13.35 Bortforpagtning – muligheder, faldgruber, interessekonflikter**
v. Juridisk seniorkonsulent Claus Munk, Patriotisk Selskab
- Kl. 14.25 Kaffepause**
- Kl. 14.40 Grøn Trepert – aktuel status på implementering og aftaler**
v. Vand- og Naturchef Niels Hav Hermansen og Projektleder Anja Rasmussen, Næstved Kommune
- Kl. 15.30 Pause**
- Kl. 15.40 Solceller på landbrugsbygninger – fordele, opmærksomhedspunkter og driftsøkonomi**
v. Partner Henrik Arberg og Teknisk Direktør Asger Kappel Skau, Solarimpact
- Kl. 16.30 Tak for i dag**

Tilmelding:

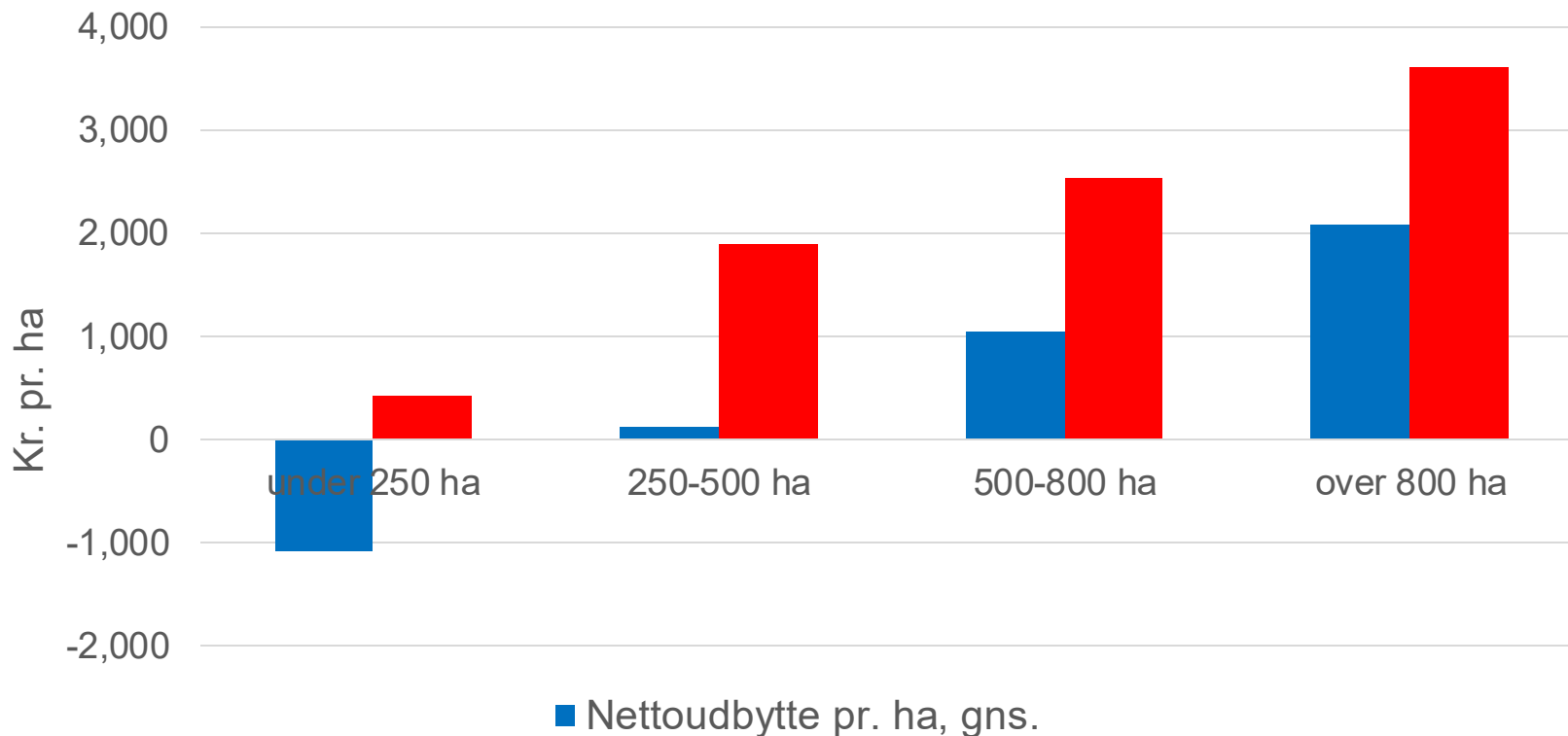
Senest **tirsdag d. 23. sept.** til foreningssekretær Charlotte Frimer Petersen på tlf. 61 75 43 20 (sms) eller e-mail: cfp@loes.dk

Nettoudbytte kr. pr. ha



Kilde: Driftsanalyser 2024/2025

Benchmark størrelse nettoudbytte



Kilde: Driftsanalyser 2024/2025



Årets høst bød på rekordudbytter i næsten alle afgrøder – og landede på i alt 9,5 millioner ton

Efter to magre år steg kornproduktionen 25 procent i forhold til sidste år og landede med 9,5 millioner ton på syv procent over normalhøsten (10 års gennemsnit), som er på 8,8 millioner ton, viser den foreløbige opgørelse fra Danmarks Statistik.



Høst 2025 bød på rekordudbytter i hele landet. Foto: John Christensen

Efter 15 år med minus: Landmænd investerer igen i bedriften

Et årti med nedslidning og tilbageholdenhed er afløst af investeringerne i bygninger og maskiner, der er større end afskrivningerne. Det peger på fornyet optimisme og forsigtig fremtidsro.

af Aage J. Jensen
aaj@landbrugsmedie.dk
7343 0444

Efter 15 år med tilbagegang er nettoinvesteringerne i jordbraget igen i plus. Det viser nye tal fra Danmarks Statistik, som også kvadratiske investeringer i landbraget fordøjer sig. I 2024 ledede nettoinvesteringerne på 1,1 milliard kroner.

Det er første gang siden 2008, at investeringerne overstiger afskrivningerne. Hvis man altså lige ser bort fra 2022, hvor nettoinvesteringerne med 11 millioner kroner lige præcis var sig selv over nul.

Det er første gang i lang tid, at vi ser en nedslidning af produktionsapparatet i stedet for ikke-vejløbet, siger Bjarne Emil Ellegaard, afdelingsleder i Samfundskonomi & Erhverv i Landbrug & Fødevarer.

Nettoinvesteringer viser, hvor meget der investeres ud over det, der skal til for at holde bygninger og maskiner i drift. Positive nettoinvesteringer betyder altså, at produktionskapaciteten vokser – og at landmændene har penge og vilje til at udvikle bedriften frem for kun at holde den levende.

Investeringer udvælt

Landbruget har i mere end et årti haft negative nettoinvesteringer. I 2018 var de såde på minus 3,3 milliarder kroner. Det er et udtryk for, at afskrivningerne i mange år har været større end investeringerne i stedet for nye vilde på det eksisterende.

Vi har i mange år set en nedslidningstræthed i erhvervet. At det nu vender, peger på en retning på fremtiden, siger Bjarne Emil Ellegaard. Han understreger dog, at 1,1 milli-



- Der investeres markant i driftsbygninger og maskiner. Gode resultater og lav prisen giver plads til investering.
- Investeringerne i jordbrugsbedrifter og planter er lav. Stor usikkerhed om fremtidige renter og høje start-afskrifter har ledt nedslidning.

1,1

Med en nettoinvestering på 1,1 milliard er det første gang siden 2008, at investeringerne overstiger afskrivningerne.



ard kroner ikke er meget i det store billede.

Der har været et stort efterslæb. Vi skal have mange år med positive tal, før vi er på omgangsbanen igen – særligt med staldbygning, hvor der ventes nye krav i kvægproduktionen frem mod 2034.

Ud over de økonomiske tal peger Ellegaard også på de politiske rammer som en forklaring. Mange landmænd afventer stadig klarhed om støtteinvesteringer, før de træffer beslutninger om store investeringer.

Der er stadig usikkerhed om støttevilkårene. Mange ser tiden an, så snart der kommer mere klarhed om for eksempel implementering af grøn transport og kvælstofregulering, forventer vi flere investeringer.

Udvælgelse og vilje

Talene dækker over en periode med høj afregningsprisen og lav rente, som har givet bedre driftsresultater. Samtidig er landmændenes gældssituation, lånet, og flere har valgt at spare op i bedriften.

Op til finansloven i 2008 blev der investeret blot i først og fremmest jord. Nu er nettoinvesteringerne igen i plus.

Det har givet mulighed for at investere – men også ledet til at vente, når investeringer i driftsbygninger og maskiner trækker læstet. Jordforholdene og jaksattinger fylder mindre i regnskaberne.

Mange investerer i det, de regner med, skal udgøre fremtidens produktion. Det handler om effektivitet og om at leve op til kommende krav, siger Bjarne Emil Ellegaard.

Fremtidsudfordring

I 2034 blev der investeret 3,3 milliarder kroner i driftsbygninger og 6,1 milliarder kroner i maskiner og inventar. Til sammenligning blev der kun investeret 200 millioner kroner i jordforholdene.

Den tydelige prioritering giver ledende Bjarne Emil Ellegaard mening i lyset af den aktuelle politiske dagsorden. Når der tales om udbygning af levlandsland, etablering af videnskaber og ny regulering af investeringerne i høere grad med den produktion, der skal fortsætte – og det kræver moderne staldanlæg og effektive maskiner.

Det handler om at fremtidssikre bedriften. Når vi får mere ro på rammevilkårene, forventer vi, at investeringerne stiger yderligere, siger han. Bjarne Ellegaard er det ikke overraskende, at investeringerne fordeler sig, som de gør. Men han mener af lysset, at talene kunne have været højere.

Økonomien i landbruget har været god de seneste år, og gældsprocenten er faldet. Det tyder på, at mange stadig er forberedte og afventer, hvad der sker med støttevilkårene, siger han. Når der kommer mere klarhed, forventer han, at flere vil vælge at investere – både i maskiner og i fremtidens produktionsanlæg.

Maskiner og bygninger i fokus: Sådan investerer danske landmænd

Længst størstedelen af investeringerne går til driftsbygninger og maskiner, hvad er stadig på ønskelisten, men jordforholdene fylder mindre.

af Aage J. Jensen
aaj@landbrugsmedie.dk
7343 0444

Det handler om at stå stærkt i konkurrencen og kunne leve op til nye standarder. Maskiner og bygninger er grundlaget.

Afdelingsleder Bjarne Emil Ellegaard, LBV.

De seneste tal fra Danmarks Statistik viser, at investeringerne i landbruget i 2024 primært er gået til maskiner og bygninger. Der blev investeret 6,1 milliarder kroner i maskiner og inventar og 3,3 milliarder kroner i driftsbygninger.

Til sammenligning blev der kun brugt 200 millioner kroner på jordforholdene og planter.

Det siger noget om, hvad landmænd vælger at prioritere, hvordan de bruger deres penge. Mange investerer i det, de regner med, bliver

kanen i fremtidens produktion, siger afdelingsleder Bjarne Emil Ellegaard fra Landbrug & Fødevarer.

Parve og stene

Han peger på, at investeringerne handler om mere end blot fornyelse. De handler også om sammen med nye krav og forventninger til klimafremfrem og planter.

Det er mange, der bygger om eller ud for at være på forkant med kommende krav til klima, dyrevelfærd og miljø, siger han.

Samtidig spiller politiske signaler og fremtidige reguleringer en rolle. Udviklingen afspejler også strukturanalysen i dansk landbrug.

Parve – men større – bedrifter satser på at modernisere og effektivisere produktionen.

Det handler om at stå stærkt i konkurrencen og kunne leve op til nye standarder. Maskiner og bygninger er grundlaget for det, siger Bjarne Emil Ellegaard.

Landøkonomisk Selskab





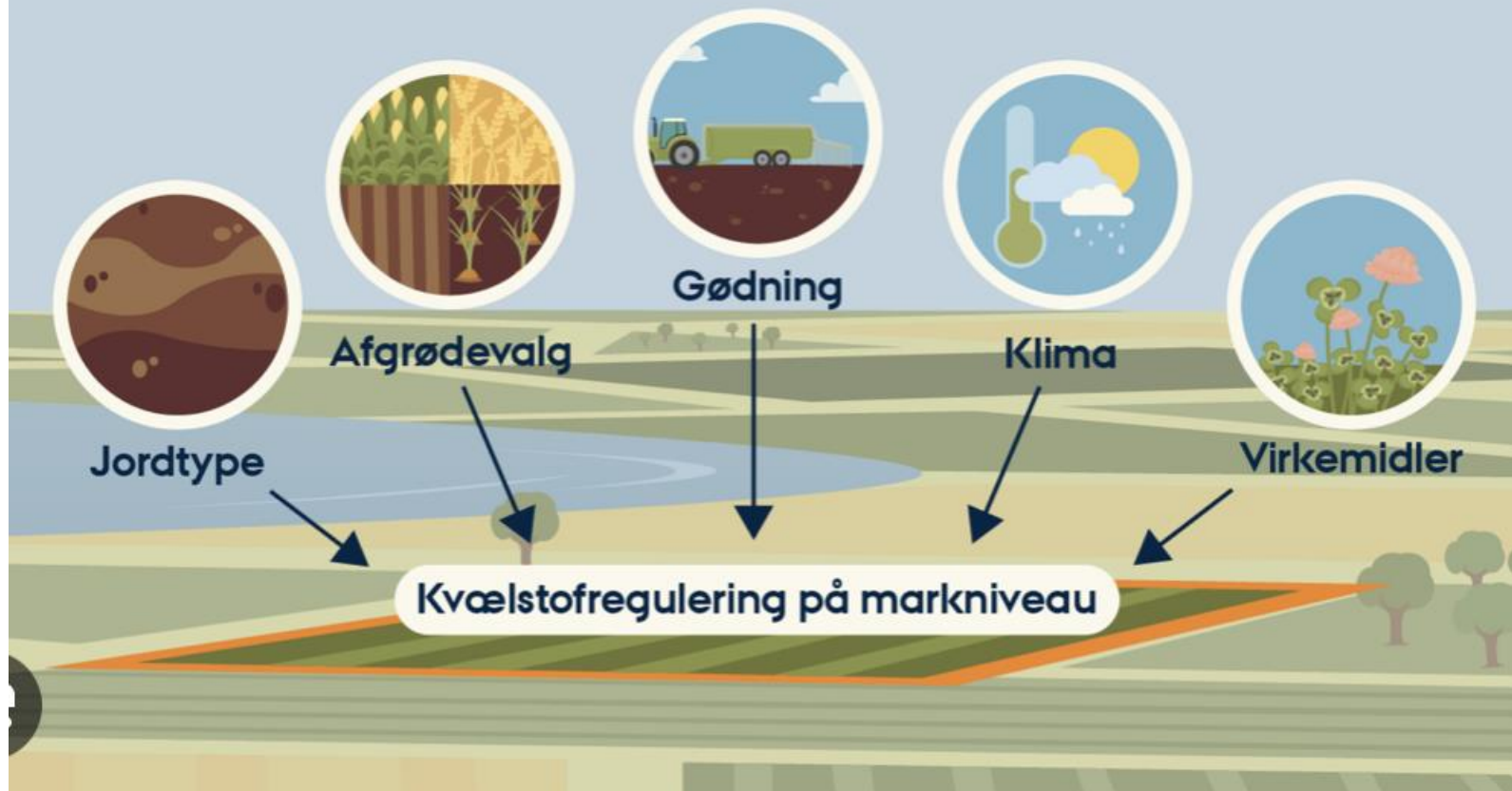
Landøkonomisk Selskab – mærkesager og fokusområder

emner:

- Afskaffelse af pesticidafgifterne
- Afskaffelse af skat på produktionsjord
- Afskaffelse af efterafgrøder på bedrifter, hvor de er virkningsløse og hvor vinterafgrødedyrkning ville være mindst lige så miljøgavnligt
- Sikre lempelige vilkår for generationsskifte
- Gæsteprincippet og en stærk opdatering af landsaftalerne for forsyningsselskabernes ledningsføringer
- Nogle synlige succeser med at indbringe sager om overimplementering af EU-lovgivning m. v.
- Omskrivning af pjesen "Alt om kvælstof"
- En endegyldig tilbagevisning af - og afstandstagen fra - "retentionsbegrebet" som det foreligger og anvendes
- Et stærkt focus på vandafledningsinteressen i den forestående, mulige revision på vandløbsområdet, herunder indførelse af differentierede Manningtal
- Afskaffelse af unødvendigt bureaukrati ved myndighedsindberetning af enkeltbetaling samt mark-, gødnings- og pesticid-planer
- Indførelse af balancebetragtninger og -regnskaber på frivillig basis
- Lettelse af finansieringsforhold – bidragssatser, løbetid, lånegrænser
- Fortsættelse af Bondegaardsreglen, som lovet af forligspartierne, også i generationsskiftesammenhæng
- En kritisk tilgang og analyse af LOOP-programmet og andre lignende dataindsamlinger, herunder i N-less-modellerne
- Udvidelse af virkemiddelkataloget til erstatning af efterafgrøder
- Stærkt focus på ramme- og indtjeningsvilkår, også i sammenligning med andre lande, som vi konkurrerer med – vi skal tjene – og ikke låne - penge
- Spille ind med synspunkter i CAP-forhandlingerne, der er stærkt produktionsorienterede
- Tilvejebringe en dagsorden, hvor pesticider bringes ind i en kontekst med fremmedstoffer i øvrigt i vort nærmiljø.



NUAR-beregneren tager højde for:



DEBAT | 21-02-2025 21:19 | FOR ABONNENTER

Debat: Åbent brev til ministrene for grøn trepart og fødevarer

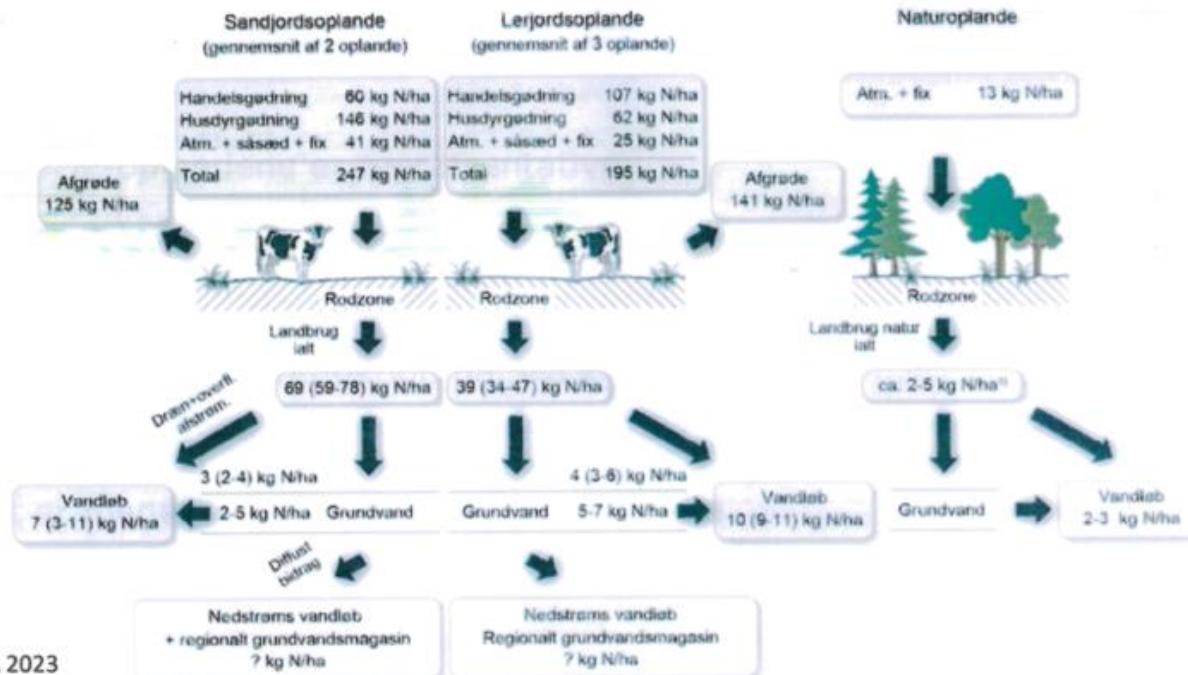
Det er uacceptabelt at bruge modelberegnete retentionskort til at lave en ny udledningsbaseret reguleringsmodel, skriver formanden for Landøkonomisk Selskab i dette åbne brev til grøn trepartsminister Jeppe Bruus (S) og fødevareminister Jacob Jensen (V).



Det såkaldte retentionsbegreb har fået en helt central placering i den grønne trepart til at identificere jorder, der har dårlig evne til at tilbageholde næringsstoffer. Men det retentionskort, som tilsyneladende er på vej til at blive offentliggjort, er fagligt og beregningsmæssigt misvisende, mener læserbrevsskribenten. Foto: Colourbox



Det årlige kvælstofkredsløb (2018/19 – 2022/23)



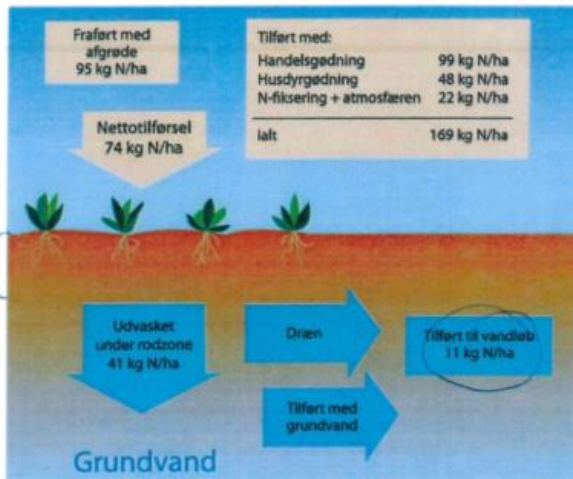
NOVANA 2023

Kvælstofkredsløbet

Data fra Landovervågningen bidrager til forståelsen af, hvordan kredsløbet af kvælstof er sat sammen, og hvordan det udvikler sig over årene, se figur 7.

Figur 7 viser, at der som gennemsnit over en 5-årsperiode årligt er udbragt 99 kg kvælstof pr. hektar i handelsgødning og 48 kg via husdyrgødning og afgræsning. Der tilføres også kvælstof via nedfald fra atmosfæren, bl.a. i nedbør, så der samlet tilføres 169 kg pr. hektar. Den største del fjernes igen med afgrøder og afgrøderester (95 kg/ha). Det kvælstof, der er tilbage, tabes som ammoniakfordampning, kvælstoffjernelse i rodzonen (denitrifikation) eller som udvaskning (41 kg/ha).

Endelig skal det nævnes, at der kan ske en indbygning af kvælstof i jorden eller omvendt en nedbrydning af organisk stof i jorden med frigivelse af kvælstof - ligesom der naturligvis vil være en del usikkerhed i en opgørelse som denne.

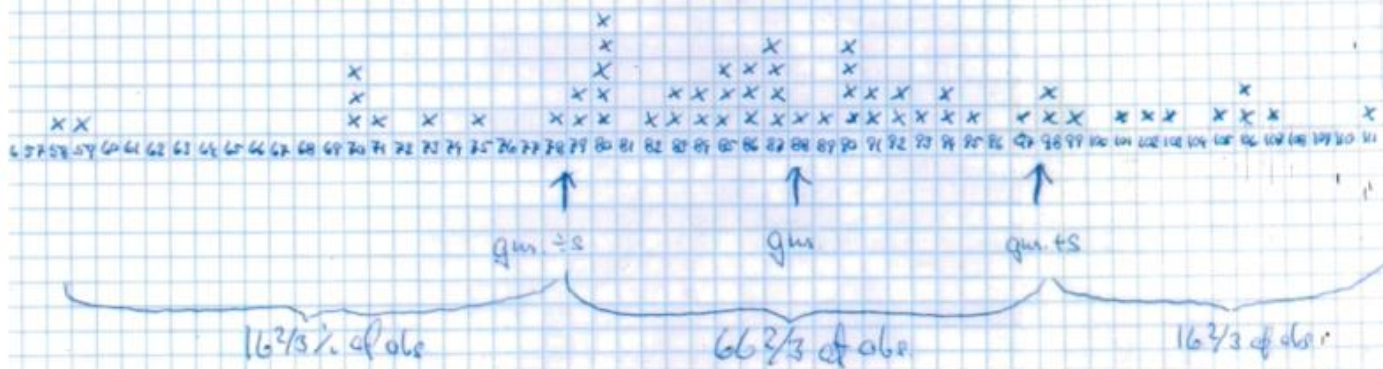


Figur 7. Kvælstofkredsløbet i LOOP 7 som årligt gennemsnit for årene fra 2006/07 til 2010/11.



FSuS høst 2015
Spredning i høstaflytte, hektar

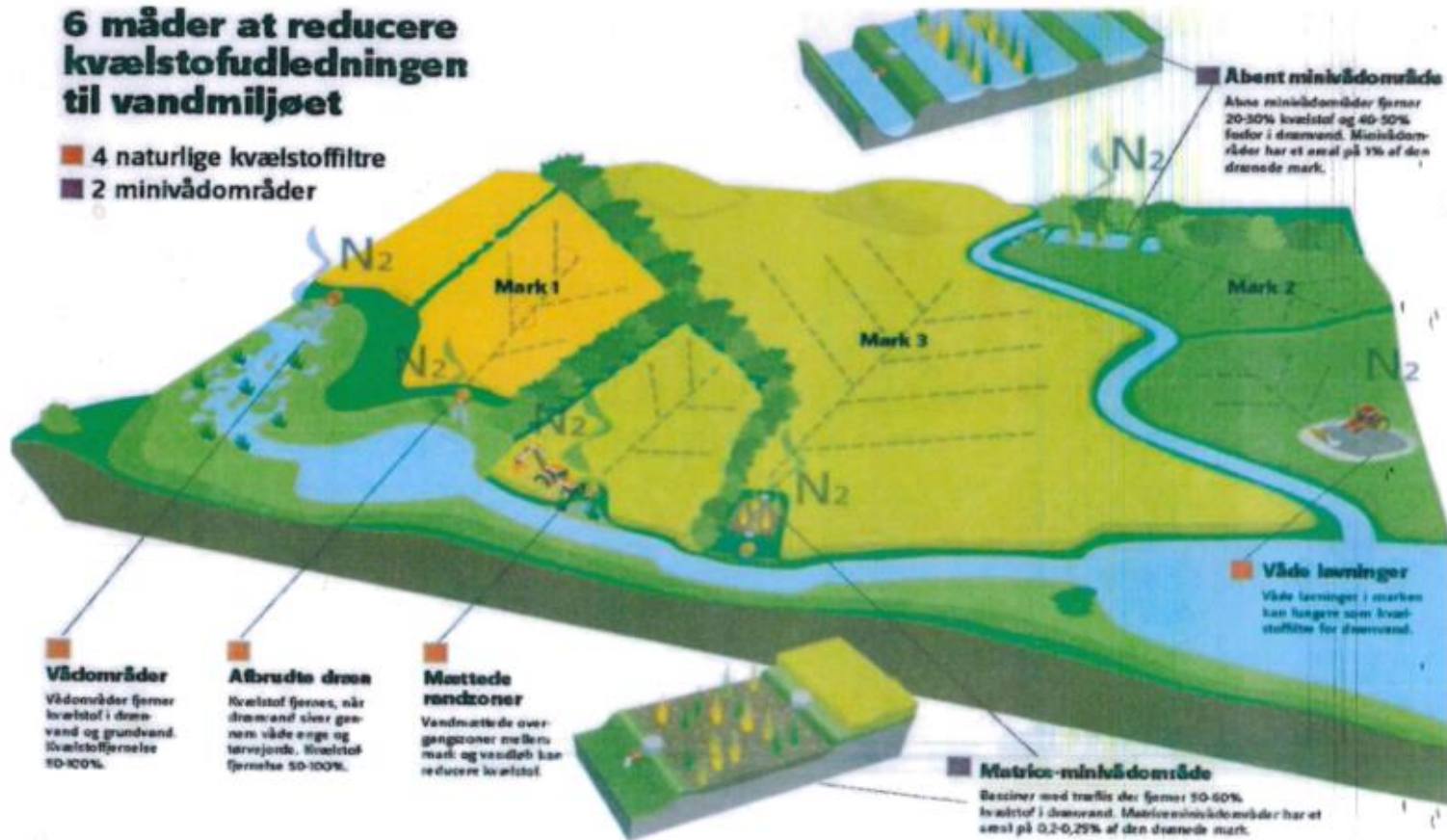
Hvis høstaflytterne er normalt fordelt, er gennemsnitshøstaflytte 87 hkg og spredningen ± 10 hkg





6 måder at reducere kvælstofudledningen til vandmiljøet

- 4 naturlige kvæstoffiltre
- 2 minivådområder



Vådområder
Vådområder fjerner kvælstof i drænvand og grundvand. Kvælstoffjernelse 50-100%.

Afbrudte dræn
Kvælstof fjernes, når drænvand siver gennem våde enge og tørvjorde. Kvælstoffjernelse 50-100%.

Mættede rindzoner
Vandmættede overgangszoner mellem mark og vandløb kan reducere kvælstof.

Abent minivådområde
Åbne minivådområder fjerner 20-50% kvælstof og 40-50% fosfor i drænvand. Minivådområder har et areal på 1% af den drænsede mark.

Våde lævninger
Våde lævninger i marken kan fungere som kvæstoffiltre for drænvand.

Matrix-minivådområde
Baciner med træflis der fjerner 50-60% kvælstof i drænvand. Matrixminivådområder har et areal på 0,2-0,25% af den drænsede mark.



Åbent Bekymringsbrev 2.0 om Det såkaldte Retentionskort - med opfordring til Time-Out indtil et solidt fagligt grundlag er tilvejebragt

ÅBENT BREV TIL:

Trepartsministeren
Miljøministeren
Fødevareministeren
Finansministeren

Claus Neergaard
Gunderslevholm

Vi vil ikke anerkende en omlægning af vores landbrug baseret på modelberegninger og en magtfuldkommenhed, som historisk aldrig før har været set i vores demokrati.

I februar udtrykte Landøkonomisk Selskab på vegne af en række meget bekymrede landmænd stor tvivl om fagligheden i de hidtil kendte retentionskort overfor fire ministre.

Vi har hverken modtaget respons eller indbydelse til dialog om vore faglige bekymringer.

I denne uge, den sidste dag i april, er det reviderede retentionskort blevet 'frigivet'. Dog er det, efter det oplyste, kun et yderst beskedent fital af embedsmænd, der kan få adgang til kortet, hvilket i sig selv er forvaltningssædligt stærkt besænkligt og bekymrende.

For de få, der har set ind i det nye retentionskort, meldes, at det i høj grad ligner de tidligere versioner fra 2015 og 2020.

I vor første henvendelse påpegede vi, at retentionsbegrebet opgjort i procent kan være yderst misvisende, hvis samfundet ønsker at identificere de arealer, hvor evnen til kvælstoftilbageholdelse er svagest.

Vi er fuldstændig enige i, at arealer, hvor udledningen - beregnet til kysten - er høj, skal i lokus først. Derfor anbefalede vi, at der i stedet for et retentionskort udarbejdes



**Vi har hverken
modtaget re-
spons eller ind-
bydelse til dialog
om vore faglige
bekymringer.**

et udledningskort målt i kilo kvælstof/tab per hektar per år.

I perioden siden vores første bekymringsbrev er der sket en

del- og desværre til det værre. I mit lokalområde ligger det såkaldte 'Landovervågningsopland 7'. Her er der gennem over 30 år sket opgrøvelse af udvaskning og udledning. I en år-række har retentionen (den del af kvælstoffet, der tilbageholdes mellem udvaskningszonen i en meters dybde og drænløbet) været 74 procent.

En nylig prøvekørsel i retentionsmodellen opgiver retentionen i samme område til 13,5 procent.

Povl Fritznier, tidligere formand for Østlige Øers Landboforeninger, der bor øst for Herlufmagle og hvor ejendommens drænvand passerer igennem en større sø, har faktisk en

model-beregnet retention på 19,6 procent.

Et fejlfølket retentionsbegreb i procent kan få den groveste kønskvæns, at områder, hvor høstudbyttet er meget høje og kvælstofoverskuddet derfor meget lave, vil få lave retentionsstal. Det kan få den konsekvens, at Stevns og Lolland-Falster tages ud af drift og tilplantes.

Sideløbende er det blevet klarlagt, at vidensniveauet om antallet og tætheden af målestationer er meget tynd. Der er ikke 150 målesteder men i stedet 2-3 målesteder i Suså-landet.

I en hurtigt produceret analyse af oplandet til en østlysk fjor viste der sig stor forskel i udpegnings af fjor til ud-

tagning, hvis der enten bruges retentionsbegrebet eller udledningsmodellen. Hvis retentionsmodellen skulle udtage den mest belastende 33 procent af oplandet, pegedes der på syv ID15-oplande. Hvis udledningsbegrebet anvendtes efter samme kriterier, identificeredes fire ID15-oplande. Kun to oplande var sammenfaldende med udpegnings baggrund af retention. Og det opland med størst udledning, 19 kg kvælstof per hektar pr år, oplandedes ikke af retentionsmodellen.

Der er stor tvivl om udlednings størrelse. Novana, LOOP7 og landmænds egne observationer peger entydigt på en udledning på cirka 10

Landøkonomisk Selskab er stærkt kritisk over for de nye retentionskort. Arkivfoto: LandbrugsMedierne

kilo kvælstof per hektar per år, mens modellen, der anvendes til rådgivning om placering af åbne mini-vådområder regner med 26 kilo kvælstof per hektar per år.

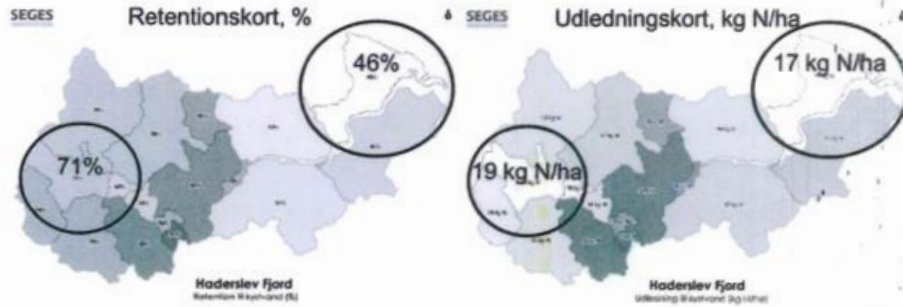
Vi må på det kraftigste opfordre trepartsministeren til, at det nye retentionskort øjeblikkeligt trækkes tilbage og erstattes af et udledningskort. Tillige at individuelle balanceringsmodeller på bedriftsniveau lægges til grund for kvælstof-tildelingen under skyldig hensyntagen til udledningskortet.

Vi må i lyset af planerne om en gennemgribende forandring af det danske landskab, de gigantiske investeringer på over 50 mia og det ualmindelig svage faglige grundlag opfordre til, at tempoet i treparts-aftalens sættes ned. Så længe der ikke er tilvejebragt et fornuftigt fagligt grundlag, opfordrer vi til en timeout i udpegningsarbejdet.

Det er skøbnens ironi, at det fagligt meget svage retentionskort 'lænder' i selv samme uge, hvor redaktør Bjarne Corydon tordner om faglighed som grundlag i den politiske proces og i samme forår, hvor direktør Jørgen Mads Clausen har foreslået oprettelsen af 'Ministeriet for Sund Formult'.

Vi håber at få en faglig dialog om ovenstående, tak. På vegne af en række meget bekymrede landmænd Landøkonomisk Selskab

Retentionskort kontra udledningskort



Retention vs. Udlednings-kort

Haderslev Fjord

Gul = 12.200 ha med lavest retention

Rød = 11.040 ha med højest udledning

Retention	Areal	Placering
46	2700	Nordøst 11
57	3200	Midtvest 11
64	3200	Midtøst 12
66	3000	Sydøst 11
67	400	Midtøst 13
69	500	Midtøst 13
70	2400	Midtnord 12
71	1200	Midtøst 13
75	1800	Sydøst 13
75	2400	Nordvest 13
76	300	Midtøst 4
78	1200	Syd 13
79	200	Midt 6
80	1000	Midtnord 8
85	2600	Midtøst 5
88	2300	Midtøstvest 6
94	300	Midtøst 4

Retentions-resultat:

$2700 \times 17 + 3200 \times 14 + 3200 \times 12 + 3000 \times 11$
 $= 163,3$ på 12.200 ha = **13,4 kg N/ha**

Udlednings-resultat: $2700 \times 17 + 3200 \times 14 +$
 $440 \times 18 + 500 \times 14 + 1200 \times 19 + 1800 \times 14 +$
 $1200 \times 15 = 171,6$ på 11.040 ha = **15,5 kg N/ha**

En sag om traktorer har gjort Jørgen Mads Clausen vred. Nu kommer han med et vildt forslag

Offentligt ansatte skal have frihed til at lade deres egen fornuft råde - ikke bureaukrati. Derfor er der brug for et nyt ministerium, mener en af landets mest fremtrædende erhvervsfolk.



maskinbladet

Dieselsag får tidligere Danfoss-boss til at kræve opgør med bureaukrati

Offentligt ansatte skal have frihed til at bruge deres egen fornuft, mener Jørgen Mads Clausen, som er oprørt over Skattestyrelsen i dieselsagen.

24. mar. 2025 kl. 08:54

Theis Melby Eriksen



Faglig tvivl om brug af den såkaldte markmodel

Landøkonomisk Selskab ønsker indsatsen for et bedre vandmiljø baseret på et meget stærkere fagligt grundlag – og ikke baseret på modeller, der er frigjort fra virkeligheden, skriver formanden i dette debatindlæg.



■ Claus Neergaard, formand, Landøkonomisk Selskab

”
Frivillige balanceberegninger, som de kendes fra Sverige og Holland – og tidligere i Danmark – vil være meget mere fagligt korrekt

■ Torsdag den 19. juni 2025 indgik regeringen og dens støttepartier omkring aftalerne om Grøn Trepårt en delaftale.

Det er uheldigt, at der ikke kom en samlet løsning på plads for både brakkæmningspunkt, kompensations- og fremtidig regulerings-regime for kvælstof.

Endnu engang skal landmænd leve i et limbo af usikkerhed for markplanlægning, der typisk rager 1-2 år frem.

På den anden side – det positive ved, at der ikke blev indgået en aftale om sidst nævnte element – regulerings-regimet for kvælstof kan imidlertid være, at der så kan tilvejebringes et meget stærkere fagligt grundlag.

Manglende faglig gennemgang

Det foreliggende er overordentlig svagt – og overhovedet listede.

Her spiller begrebet »Markmodel« en stor rolle, uagtet at begrebet er ret ukendt og ikke grundigt forklar-

ret. En egentlig faglig gennemgang er udeblevet, herunder hvilke data-sæt, som modellen bygger på.

Efter det oplyste er begrebet ud-sprunget af Den grønne Landbrugs-aftale af 4. oktober 2021, og vi har store betænkeligheder ved anvendelsen af begrebet »Markmodel«, som vi har forstået det sporadisk. Landøkonomisk Selskab tillader sig at efterlyse en grundig faglig debat i de kommende måneder, indtil folketingspartierne træffer endelig beslutning.

Vi er betænkelige, fordi vi forstår, at følgende karakteriserer begrebet: - Værktøjet er generelt uigennemskueligt. Fra de gennemgange, som sporadisk er givet, er logikken uklår og de faglige sammenhænge svært gennemskuelige.

Hvede går dybere

Vi forstår, at begrebet »retention udtrykt i %« indgår som en parameter. Da de senere måneders debat derom har afsløret, at begrebet oftest er meget misvisende, er vi skeptiske. Retentionsbegrebet baseret på procent fanger ikke nødvendigvis de arealer, der har størst kvælstofudledning og miskrediterer som udgangspunkt arealer med meget høje udbytter og dermed mindre udvaskning. Et sådant forhold mellem udvaskning og udledning giver lav retention og gør disse jorder problematiske på papiret, uagtet at udledningen her oftest er meget lave.

Vi henstiller til brug af det meget mere retvisende »Udlednings-påvirkning ved kyst udtrykt i kg udledning pr ha«. Der ved også, at oplande med den største kvælstof-påvirkning – henregnet til kysten – identificeres og kan bringes i spil til nedbringelse af kvælstofab. Ud-

ledningspåvirkning af kyst pr hektar har den pædagogiske »medgift«, at den enkelte bedrift kan lægge en plan for opnåelse af kvælstof-tilbageholdelse ved at kigge på de enkelte arealer, som bedriften består af. Den enkelte driftsleder kan så lægge et »puslespil« over delområder, hvor en effekt af en indsats kan summeres.

- Hvededyrkning disfavoreseres tilsyneladende. Det synes som om, at vinterhvededyrkning nedvurderes, fordi udvaskningen typisk er målt i 1 meters dybde, selv om vinterhvede optager næringsstoffer helt ned i over to meters dybde. Dette optag under typisk 1 meters dybde registreres ikke og anses for udvasket, selv om det alligevel optages af hvedeplanten. Simple balance-beregninger, som beregnet af Seges og som den internationalt meget anerkendte KU-baserede Daisy-model beregner, tilskriver vinterhvede en bedre kvælstof-balance end vårbøg. Og dyrkning af vårbøg i stærkt foraget omfang vil medføre større udbyttevariation henset til de senere års forårstørke.

Ingen udbyttekorrektion

- Mark-modellen baseres tilsyneladende meget på N-less, der er en forenklet og mangelfuld model. Der indgår efter det oplyste ikke udbytte-korrektion i modellen, der således antager, at to bedrifter, der har fuldstændig ens nedbørs-, dyrknings- og jordbunds-parametre, men som har forskellig driftsledelse og dermed udbyttevarier, har samme kvælstofudvaskning. Simple balanceberegninger afslører dette som fuldstændig usandsynligt. Manglende udbyttekorrektion tager desuden fuldstændigt incitament til præcisionslandbrug og godt land-

mand-skab fra den dygtige driftsleder.

- Der udbyttekorrigeres ikke, hvilket til dels er orntal, ovenfor. Det er et faktum, jævnfør Loop-observati-onerne og talrige N-min-analyser, at højere udbytter efterlader mindre kvælstofoverskud som udvaskning, og at dette i et vist omfang mindsker udledningen.

Landøkonomisk Selskab er af den opfattelse, at frivillige balanceberegninger, som de kendes fra Sverige og Holland – og tidligere i Danmark – vil være meget mere fagligt korrekt, hvis formålet er at skåne vandmiljøet for nitrat, da udbytterne og dermed kvælstoffjernelsen betyder meget mere for den enkelte bedrifts miljøpåvirkning. Dette kommer jo også til udtryk i det nævrende normsystems delvis – men alt for lidt udredte – adgang til begrænse-de udbyttekorrektioner.

Opfordrer til faglighed

Landøkonomisk Selskab protesterer derfor mod markmodellen, sådan som vi har fået opfattelsen af, at den er opbygget. Vi støtter naturligvis fuldt op om intentionen om, at afgrøder med lille kvælstofoverskud erstatter afgrøder med stort kvælstofoverskud. Reguleringen af landbrugs fremtidige kvælstofdeling med markmodellen tænkes igangsæt med virkning fra 1. august 2025, så der er kun kort tid til at finde det mest miljøefficiente værktøj.

De faglige overvejelser kan således indgå i det videre arbejde, når et af de rigtige genbesøg af den politiske aftale om Grøn Trepårt af 19. november 2024 giver chancen derfor.

LÆSER-BREV

Landøkonomisk Selskab



■ Det synes som om, at vinterhvededyrkning nedvurderes i den såkaldte Markmodel, fordi udvaskningen typisk er målt i 1 meters dybde, selv om vinterhvede optager næringsstoffer helt ned i over to meters dybde, skriver Claus Neergaard i læserindlægget. Arkivfoto: Camilla Bantelke



Vintersæd kan i visse tilfælde være lige så effektiv som efterafgrøder

Nyt studie viser, at vintersæd af og til kan matche efterafgrøder i effekt. Man kan dog ikke bruge den nye viden til at udfordre myndighedernes nuværende kvælstofregulering, vurderer medforfatter.

Morten Ipsen
mip@effektivtlandbrug.dk



■ Vintersæd kan i nogle tilfælde være lige så god som efterafgrøder til at begrænse kvælstofudvaskning, viser en ny rapport. Arkivfoto

■ Efterafgrøder er ikke altid det mest effektive redskab mod kvælstofudvaskning. Det viser nye resultater fra en videnssynthese, som ph.d.-studerende Maddie Vinkler Schwartzkopff fra Københavns Universitet er medforfatter på.

Forskerne brugte den agro-økologiske model Daisy til at ekstrapolere på eksisterende markforsøg. Her viste det sig, at efterafgrøder generelt reducerer kvælstofudvaskningen mere end

vintersæd, men at vintersæden i nogle tilfælde er lige så effektiv.

- I forsøg ved Flakkebjerg så vi faktisk lavere udvaskning fra vintersæd end fra efterafgrøder, forklarer Maddie Vinkler Schwartzkopff, og tilføjer:

- Det skyldes blandt andet, at efterafgrøden blev nedmuldet 1. november, mens vintersæden fortsatte kvælstofoptaget tidligt forår.

Dertil kommer, at der - ifølge den jordprofilbeskrivelse, som forskerne har brugt i modellen - er en pløjesål på Flakkebjerg. Pløjesålen er et tæt jordlag dannet af mange års pløjning i samme dybde. Det hæmmer roddybden både for vintersæden og efterafgrøderne.

- Men da vintersæden står længere og har bedre mulighed for at optage kvælstof i foråret, bliver effekten allige-

vel bedre for den, forklarer Maddie Vinkler Schwartzkopff.

Regulering passer ikke til alle

I dag stiller myndighederne krav til landmændene om at etablere efterafgrøder for at mindske udvaskningen. I miljøreguleringen af landbruget differentierer myndighederne for efterafgrøder i henholdsvis sand og ler (JB1-4 og JB5+).

Videnssynthesen viser imidlertid, at der er langt flere forhold, der påvirker udvaskningen, såsom forskelle imellem de enkelte jordtyper, regnmængde, roddybde, grundvandsforhold og pløjesål.

Samtidigt fandt forskerne, at effekten af efterafgrøder varierede voldsomt over den undersøgte periode på 24 år.

- Så når der i myndighedernes miljøregulering af landbruget kan differentieres for efterafgrøder i sand og ler, så undervurderer man variationen, og derfor risikerer man også at overvurdere eller undervurdere effekten af efterafgrøderne, siger Maddie Vinkler Schwartzkopff.

Ses først bagefter

Derfor kan myndighederne ikke uden videre bruge videnssynthesen til at udskifte kravet til landmændene om at etablere efterafgrøder med øget adgang til at etablere vintersæd i særlige områder af landet, vurderer Maddie Vinkler Schwartzkopff.

- Det er kun bagudrettet og ikke fremadrettet, at vi kan konstatere, at vintersæden visse steder i bestemte vejrår kan matche efterafgrødernes effekt. Derfor kan den nye viden ikke umiddelbart inkorporeres i reguleringen af landbruget, siger hun.

Videnssynthesen peger på, at effekten af efterafgrøder i langt højere grad er forskellig på tværs af jordtyper, end myndighedernes kvælstofregulering af landbruget tager højde for.

- På JB1 og JB6 var forskellen i effekten minimal, men på JB4 og JB7 var efterafgrøderne langt bedre. Så vores resultater viste, at effekten ikke følger JB-numrene, sådan som der gøres i reguleringen af N-normer, siger Maddie Vinkler Schwartzkopff.



Effektivt Landbrug

DEBAT | 01-11-2025 11:26 | FOR ABONNENTER

Kan koste op til 3.000 kr. pr. ha: - Modellen er utroligt usikker

Landøkonomisk Selskabs formand advarer i dette læserbrev mod regeringens NUAR-model, som efter hans vurdering bygger på usikre beregninger. Han opfordrer til en pause, indtil det faglige grundlag er i orden.



Et af problemerne med NUAR-reguleringsmodellen er ifølge Claus Neergaard, at den anser hvededyrkning for mere miljøbelastende end vårbyg-dyrkning. Arkivfoto: Henriette Lemvig



Fiskeri og næringsstoffer belaster havmiljøet mest

Miljøminister Magnus Heunicke (S) har svaret Folketinget på, hvilke faktorer der presser de danske farvande mest. Næringsstoffer fra landbrug og fiskeri topper listen over påvirkninger af havmiljøet.

Morten Ipsen
mip@effektivtlandbrug.dk

■ Ifølge en rapport fra Niva Danmark, som Miljøministeriet modtog i 2024, er det især kommercielt fiskeri og næringsstoffer, der trykker de dan-

ske farvande. De 10 kategorier står tilsammen for over en tredjedel af den samlede menneskeskabte påvirkning.

Kommercielt fiskeri står for 20 procent af det samlede pres, mens landbrugsjord - primært udledt fra visir en redegørelse fra miljøminister Magnus Heunicke (S) til Folketingets Miljø- og Fødevarerudvalg (se skema).

Gab mellem fjorde og åbne farvande

Magnus Heunicke understreger, at billedet varierer meget fra område til område.

- Det fremgår af rapporten, at der er store geografiske variationer. Således vil rangordningen af de enkelte presfaktorer afhænge af, om man

undersøger åbne farvande, hvor kommercielt fiskeri er den dominerende presfaktor, eller kystnære farvande, hvor næringsstoffer er den dominerende faktor, skriver han.

Ifølge ministeren er det samlet set pres størst i fjorde og kystvande åbne havområder uden omfattende menneskelig aktivitet generelt er mindre belastede.

Andre væsentlige påvirkninger

Ud over fiskeri og næringsstoffer er der en række andre presfaktorer, som bidrager til havmiljøets belastning, blandt andet miljøfarlige stoffer (15,7 procent), marint affald (12,6 procent), klimaforandringer (12,6 procent) samt støj og energi (8,8 procent).

Mere marginale faktorer som ikke-bjemehørende arter, skibsfart, industri, lystfiskeri og marit akvakultur udgør tilsammen under 10 procent.

Redegørelsen tegner dermed et billede af, at flere sektorer spiller en markant rolle for et nå målet om et sundere havmiljø.

I en kommentar til redegørelsen udtaler René Christensen, direktør for Dansk Akvakultur Producentorganisation:

- Ministerens svar bekræfter, at landbrug kun spiller en meget begrænset rolle i den samlede påvirkning af det marine miljø. Det er vigtigt, at denne viden inddrages i den politiske debat og de kommende beslutninger om udviklingen af dansk akvakultur.

Nr.	Presfaktor	Andel af samlet påvirkning (%)
1	Kommercielt fiskeri	20,0
2	Næringsstoffer	17,1
3	Miljøfarlige stoffer	15,7
4	Marint affald	12,6
5	Klimaforandringer	12,6
6	Støj og energi	8,8
7	Rekreation og turisme	5,0
8	Ikke-bjemehørende arter	3,7
9	Skibsfart og transport	1,7
10	Fysisk forurening og tab	1,2
11	Industri og infrastruktur	0,8
12	Lystfiskeri og jagt	0,5
13	Marin akvakultur	0,3

Kilde: MCF/Amul - sp. 2025



En stædig godsejer på Sjælland og Stephanie Lose har fat i noget

Urenset spildevand er den store ubekendte i mange lokale treparters ligninger. Nu vil økonomiministeren have gjort op med usikkerheden. Og tak for det.

Det er sjældent, at ministres taler til årsmøder og konferencer har eksplosivt indhold, for som regel er de sammenskrivninger af kendt stof.

Om økonomiminister Stephanie Loses (V) tale på L&Fs delegeretmøde i Herning i denne uge lige frem går over i historien, er nok at skyde lidt over målet, men den indeholder reelt nyt på et område, der gennem år og dag har været præget af uklarheder.

Nemlig spørgsmålet om udledning af urensset spildevand i Danmark. Det har alt for længe svævet i det uvisse, hvor stort eller småt dette problem er. Årsagen er den enkle, at ingen ved, hvor meget, der bliver udledt, og ingen har bestemt, at udledningen skal måles for at få vished. I dag er det meste af, hvad man ved om den

sag, afsat i beregninger og simulationer. Bedste mands bedste bud, kan man kalde det, men da dette område velsagtens er et af de mest politiserede emner i Danmark, har resultatet



Økonomiminister Stephanie Lose (V) kom med godt nyt, da hun i denne uge gæstede L&Fs delegeretmøde i Herning. Foto: John Christensen

Det kan man da kalde en forskel, og det er den slags eksempler, der helt logisk nærer landbrugets skepsis over for beregninger og simulationer.

længt hen ad vejen været en frugtesløs 'byttens uvidenhed' fra debattens respektive skyttegrave.

I sin tale gjorde Lose det klart, at denne tilstand skal ophøre, så vi i stedet får viden ind i debatten, og det skal ske gennem etablering af

såkaldte flowmålere. Med dem får vi viden i stedet for simuleringer og beregninger.

Det er, uden forbehold, en utrolig god idé, ministeren der søsatte, og med tanke på arbejdet i de lokale treparters kan det kun gå for langsomt med at dem sat op.

Tilbage i august skrev LandbruksAvisen om godsejer Henrik Wolff-Sneedorff, der gennem et år filmede ved et kommunalt overløb i Fladså på Sjælland, hver gang det havde regnet. Det var nemlig kendt lokalt, at hver gang der havde været kraftige regnskyl, lugtede åen meget dårligt og blev brun. Altså årsager, der ikke havde noget med landbruget at gøre.

Men ifølge kommunens tal, der jo

ner, var der ikke grund til alarm.

Men på baggrund af godsejers stædige dokumentation af, hvordan vandet i åen så ud før og efter de kommunale overløb i forbindelse med regnvejt, blev der sat flowmålere op. Tallene herfra viste, at uledningerne var 39 gange højere end det indrapporterede, og udslippet af kvælstof fra spildevandets fladså var 26 gange højere, end det der var indrapporteret året før i baggrund af beregninger.

Det kan man da kalde en forsikning og det er den slags eksempler, der helt logisk nærer landbrugets skepsis over for beregninger og simulationer.

Hæver man perspektivet fra den konkrete problemstilling til en mere generel anskuelse af, hvordan vi som samfund gerne vil have vores myndigheder til at agere, vil det være ukontroversielt at hælde tilmålinger frem for beregninger og simulationer for at få så præcis grundlag som muligt at handle på.

Kun i landbruget er det åbenbart grænseoverskridende at forlange den slags, men det fortæller jo også

LA 8/11-25

Overløbstal var 39 gange højere end det indrapporterede: - Det er et landsdækkende problem

Ifølge Venstres folketingsmedlem Christian Friis Bach viser nye målinger fra Fladså, at spildevandsoverløb kan være en overset kilde til forurening – og at de officielle opgørelser dermed kan være misvisende. Han kræver flowmålere sat op på alle overløb.



Christian Friis Bach peger på, at hvis spildevandsoverløbene ikke håndteres, vil det få konsekvenser for den grønne trepart. Arkivfoto: Erik Hansen

Landøkonomisk
Selskab



Christian Friis Bach · Følg

24. august · 🌐

Det her er vigtigt.

I mandags besøgte jeg bestyrelsen for [Fladså Ålaug med tilløb](#). For et par år tilbage blev de frustrerede over, at åen blev brun og ildelugtende hver gang der kom en kraftig regnbyge. Ifølge kommunens tal var der kun 3.181 m³ overløb fra spildevandsbassinet.

Godsejer Henrik Wolff-Sneedorff satte sig for at vise, det tal var forkert og gennem et helt år i 2022, gik han ind gennem krattet ved overløbet og filmede når det havde regnet. Det fik kommunen til at sætte en flowmåler på. Det viste sig at det rigtige tal for overløbet i 2024 var 124.007 – 39 gange højere end det indrapporterede og udløbet af kvælstof fra spildevandet til Fladså var 26 gange højere end det der var indrapporteret i 2022!!!

Lige så markant så kan man på vedhæftede kort se at den økologiske tilstand i Fladså er god, der hvor den løber igennem landbrugsområder, men bliver markant forringet straks den rammer Mogenstrup eller løber forbi overløbet med spildevand.

Der er alt for få kommuner og spildevandsselskaber som dokumenterer overløb med flowmålere, så alt tyder på, at det her problem er langt, langt større, end vi har troet. Der bliver konstant skældt ud på landbruget for kvælstofudledningen. Men udledningen fra borgere og byer gennem overløb ved kraftig regn kan være langt højere og i en å som Fladså – og med stor sikkerhed mange andre steder – vigtigere end udslippet fra landbruget. Det problem skal løses! Der skal flowmålere på alle overløb. Der skal laves målinger af N-udslip fra overløb. Spildevandsselskaberne skal tage deres ansvar på sig!

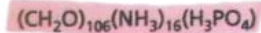
Tak for et godt besøg og for virkelig godt arbejde af Fladså Ålaug herunder Henrik Wolff-Sneedorff, Bjarke Børsting og Stig Nielsen. Sammen med [Karen Løkke Kristensen](#) fra [Venstre Næstved](#)



Organisk stof

Organisk stof er en betegnelse, der bl.a. dækker de fedtstoffer, proteiner, sukkerstoffer mv., som alle levende organismer er bygget op af. Organisk stof er derfor også hovedbestanddelen i alle døde organismer, fækalier og andre affaldsprodukter, der tilføres havbunden. Organisk stof er energirigt og indeholder næringsstoffer. Det er derfor "mad" for organismer, der lever som nedbrydere, fx bakterier.

Organisk stof er altså en fællesbetegnelse, der dækker mange forskellige forbindelser. Generelt kan man skrive organisk stof som:



Formlen fortæller, at organisk stof foruden ilt (O) og brint (H) indeholder både kulstof (C), kvælstof (N) og fosfor (P), og at C, N og P ofte er til stede i forholdet 106:16:1. For enkelhedens skyld vil vi i denne temarapport nøjes med at skrive organisk stof som:



Europa risikerer at udsulte sin egen fødevareproduktion

Cheføkonom Jens Schjerning vender tilbage til husdyrmessen NutriFair 2026 med en skarp advarsel om konsekvenserne af den europæiske regulering af landbruget.



Jens Schjerning, cheføkonom i Agrocura, kommer til januar på NutriFair-messen for at fortælle om den økonomiske udvikling i branchen. Fotos: AgriKom

Når NutriFair i januar 2026 åbner dørene i Fredericia, er det med et gensyn med en af messens mest populære oplægsholdere. Cheføkonom, stifter og medejer af Agrocura A/S, Jens Schjerning, indtager igen scenen, og han lægger ikke fingrene imellem i sin analyse af landbrugets situation – hverken i Danmark eller i Europa.

- Europa risikerer at udsulte sin egen fødevareproduktion, lyder det klart fra Jens Schjerning i en pressemeddelelse.

Han ser med bekymring på de stigende krav og begrænsninger, der stilles til landbruget i Europa, samtidig med at andre verdensdele sætter fart på udviklingen.



Vi risikerer at sende hele fødevareproduktionen ud af verdensdelen

Jens Schjerning, cheføkonom, Agrocura A/S

Landøkonomisk
Selskab



Kunstig intelligens bliver nøglen

Ifølge Jens Schjerning bliver kunstig intelligens et centralt redskab for fremtidens landbrug. Men her halter Europa bagefter.

- Under Trump er det tydeligt, at USA ønsker at være langt fremme, når det gælder brugen af AI i landbruget. Herhjemme bruger vi mange kræfter på regulering, men alt for få på udvikling. Skal vi fastholde en stærk position, kræver det, at vi tør investere i innovation, siger han.

Grøn trepart påvirker

En anden central del af Jens Schjernings oplæg på NutriFair 2026 vil være den grønne trepart, som han vurderer allerede har sat mærkbare aftryk på markedet – og vil komme til at fylde endnu mere.

- Vi har allerede før nu kunnet se, at markedet reagerer på treparten, og det er en effekt, som kun vil vokse i den kommende tid. Hvad kommer det til at få af indflydelse på jordpriser og renter? Skal man geninvestere eller se på at afvikle gæld i det kommende år? Det er noget, jeg forventer

Efterspørgslen er der

- Vi ser lige nu et paradoks. Alt, hvad der har med dyr at gøre, tjener gode penge, og efterspørgslen falder ikke – tværtimod. Men samtidig bliver vilkårene for landbruget i Europa mere begrænsende. Resultatet er, at vi risikerer at sende hele fødevareproduktionen ud af verdensdelen til steder, hvor markedet kan følge efterspørgslen uden samme stramme regulering, siger Jens Schjerning.

Han fremhæver, at både USA og Kina i øjeblikket investerer massivt i teknologi og kunstig intelligens i landbruget – i modsætning til EU, der i højere grad fokuserer på regulering.

- Det er paradoksalt, når man ser på, hvorfor EF og siden EU blev grundlagt – nemlig for at sikre fødevarer til Europa. I dag bevæger vi os i den modsatte retning, siger han.

Medlemstallene i lokale landbo-, fælles- og regionale familielandbrugsforeninger pr. 20. august 2025

Landboforeninger			Medl. bevæg.	Medl. bevæg.
	2025	2024	i pct. 2025-2024	i pct. 2024-2023
Aktive medlemmer				
Landøkonomisk Selskab	59	60	-1,7	7,1
Nordsjællands Landboforening	664	682	-2,6	-4,1
Østdansk Landboforening	374	391	-4,3	6,0
Region Sjælland	1.097	1.133	-3,2	-13,0*
Jysk Landboforening	1.566	1.674	-6,5	-4,5
L&F Centrovce	815	874	-6,8	-5,5
LHN	181	194	-6,7	-7,6
Patriotisk Selskab	293	309	-5,2	-4,0
Spiras	2.014	2.153	-6,5	-4,7
Vejle-Fredericia Landboforening	186	196	-5,1	-4,4
Region Syd	5.055	5.400	-6,4	-4,8
Djursland Landboforening	412	432	-4,6	-5,3
Fjordland	1.336	1.408	-5,1	-5,4
Heming-ikast Landboforening	673	709	-5,1	-3,0
Holstebro Struer Landboforening	431	444	-2,9	-2,4
Landboforeningen Kronjylland	401	428	-6,3	-4,5
LandboForeningen Midtjylland	815	861	-5,3	-4,2
Landboforeningen Odder-Skanderborg	215	232	-7,3	1,3
Samsø Landboforening	56	61	-8,2	-1,6
Vestjysk Landboforening	439	461	-4,8	-5,5
Østjysk Landboforening	364	381	-4,5	-5,2
Region Midt	5.142	5.417	-5,1	-4,3
Agilix	2.054	2.095	-2,0	-2,0
Læsø Landbrug	7	8	-12,5	-11,1
Region Nord	2.061	2.103	-2,0	-2,0
Landboforeninger i alt	13.355	14.053	-5,0	-4,9*

* Den samlede medlemsbevægelse i procent fra 2023 til 2024 for Region Sjælland og Familielandbruget, samt for Landboforeninger og L&F i alt var i 2024 stadigvæk påvirket af udmeldelsen af fællesforeningen LASJ.



Borgermøde om mulig Nationalpark Smålandsfarvandet

Rosenfeldt Gods er ramme for et borgermøde, der skal give borgerne viden om, hvad en Nationalpark Smålandsfarvandet vil betyde i praksis.

Anne Wolfenberg
anne@effektivtlandbrug.dk



■ Måske skal der være en nationalpark i Smålandsfarvandet. Det holdes der møde om mandag den 3. november. Arkivfoto: Geflon

■ Hvordan vil en nationalpark påvirke lodsejere, erhverv og lokalsamfund i området omkring Smålandsfarvandet?

Det spørgsmål er omdrejningspunktet for et borgermøde, der afholdes mandag den 3. november på Rosenfeldt Gods ved Vordingborg.

- Mødet handler nemlig ikke om at være for eller imod naturbeskyttelse, lyder det fra Interesseorganisationen for Lodsejere i Nationalpark Smålandsfarvandet. Derimod skyldes mødet, at forundersøgelsen til en eventuel nationalpark er i gang. I den forbindelse har mange borgere og lodsejere brug for at få klarhed over, hvad processen egentlig indebærer og hvilke konsekvenser - både positive og negative - en eventuel nationalpark kan få for ejen-

domsret, erhverv, naturforvaltning og lokaldemokrati.

Formålet er altså at sikre, at alle forstår, hvad en nationalpark betyder i praksis.

- Det er afgørende, at enhver eventuel

nationalpark i Smålandsfarvandet kan blive til virkelighed på et frivilligt og lokalt forankret grundlag, mener man i Interesseorganisationen for Lodsejere i Nationalpark Smålandsfarvandet.

Aftenen indledes med et faktoa-

læg ved skovrider Jane Skov Lind og projektleder Line Trap Mogensen fra Naturstyrelsen, som redegør for, hvad en forundersøgelse er, og hvordan en nationalparkfond er organiseret og opererer.

Debat og jura

Man kan også se frem til, at advokatfirmaet Bech-Bruun holder et oplæg om nationalparkfondenes lovfæstede særrettigheder og konsekvenser for kommunernes planmyndighed og lokalsamfund.

Men inden vil der være oplæg og to paneledebatter med deltagelse af blandt andre Morten Messerschmidt (DF), Charlotte Bagge (M), Cathrine Riegels (V), formand for Den Lokale Trepert Smålandsfarvandet, Troels Stilling Stensballe, Danmarks Naturfredningsforening, Nicolai Tillisch, Rosenfeldt, Mikkel Wesselhoff, direktør i Erhvervsforeningen Business Lolland-Falster og Iben Krog (V), kandidat til Regionsrådet.

Mødet foregår mandag den 3. november klokken 19-21 på Rosenfeldt Gods ved Vordingborg. Mødet er gratis og uden tilmelding. Alle interesserede er velkomne, oplyser arrangørerne.

Bag mødet står en arrangørgruppe bestående af Interesseorganisationen for Lodsejere i Nationalpark Smålandsfarvandet. Gruppen består af VKST, Sektionen for Større Jordbrug i Landbrug & Fødevarer, Dansk Skovforening, Patriotisk Selskab, Skovdyrkerne, Hedeselskabet/Dalgas, Landøkonomisk Selskab og Østdansk Landboforening.



Landbruget 2024 - 2025

Flere landmænd end tidligere vil forlade erhvervet

Markant færre har nu en vækststrategi for deres landbrug, mens flere end tidligere har en afviklingsstrategi, viser ny undersøgelse.



af Morten Ipsen

Markant flere landmænd end tidligere har fokus på ophøret af deres landbrugsdrift fremfor en vækststrategi. Det viser nye tal fra Landmandsbarometeret, som Seges Innovation står bag.

I 2024 havde mange landmænd en tidshorisont på over ti år for deres ophør, men i år svarer markant flere landmænd end tidligere, at de vil trække sig allerede indenfor 2-5 år, viser undersøgelsen.

Selvom der ikke nødvendigvis er tale om, at landmændene går direkte fra en lang til en kort tidshorisont for ophøret af deres bedrift, viser Landmandsbarometeret en tydelig tendens til, at flere har en afviklingsstrategi og markant færre har en vækststrategi, lød det fra afdelingsleder i Seges Innovation, Steen Hjørne, da hun præsenterede tendenser og tal fra Landmandsbarometeret på et webinar for landmænd.

Griseproduktion, er ikke overrasket over udviklingen:

- Jeg tænker, at det er naturligt. Der er formentlig en tæt korrelation med de stigende jordpriser, og at respondenterne (i undersøgelsen, red.) er i den ældre del af spektret, sagde han på webinar.

Søren Andersen lagde ikke skjul på, at selvom han støtter den grønne trepart er et exit heller ikke et fremmedord for ham i en tid med høje jordpriser, kvætoftregulering, vandplaner, udpegninger af arealer og kommende miljøkrav.

Især de høje jordpriser dæmper hans investeringslyst.

- Vi er ikke købere af jord til de nuværende priser. Og det har vi ikke været i flere år, sagde Søren Andersen.

Udvikling går stærkt

Sammelig pegede han på svarene investeringsvilkår i dele af svineproduktionen.

- Vi skal den vej, men jeg kan godt forstå, at folk bliver lidt usikre i forhold til at udvide min

bedrift. For hvis rammerne ikke rækker længere end ti år, hvad er det så for en bygning og inventar, jeg skal lave? Det er svært at lå det afskrevet over ti år, hvis det kun er den hørisont, vi kigger ind i, sagde han.

Søren Andersen fortalte, at han akuel placerer størstedelen af sine investeringer andre steder end i landbruget.

- Vi har været så heldige at have nogle dygtige medarbejdere, så vi har lavet gode resultater faktisk siden, vi startede. Så det har gjort, at vi har et kæmpe stort ben at stå på, og det fylder faktisk mere end mit landbrug i dag. Og de midler bliver ikke allokeret i landbrug - desværre, for var der nogle klare rammer, så var det selvfølgelig blevet investeret i at udvikle vores produktion, sagde han, og understregede:

- Men det giver også noget mere diversitet og noget mere sikkerhed at sprede midlerne.

ders Hærck, vurderer, at det er usikkerhed i erhvervet, der får flere landmænd end tidligere til at vende fokus mod en afviklingsstrategi.

- Der er så mange forandringer lige nu, som gør os noget forvirrede, og derfor stiller vi os lige et trin tilbage, og flere begynder at tænke exit frem for vækst- og vedligeholdelsesstrategi. Men jeg er også helt sikker på, at der er en produktion, der skal afvikles bogstavelig (den grønne omstilling, red.), og at der er gode muligheder i erhvervet, sagde han på webinar.

Anders Hærck glæder sig - trods alt - over, at flere landmænd har lavet en strategi for deres exit.

- Det er lidt kedeligt, at der er så mange, der vil exitte, men det er jo glædeligt, at der er flere, der er begyndt at overveje at have en plan for det. Og for mig at se er det også en måde at få en konkret holdning til, om produktio-